

# L'écho DE FLEURBAIX

#60



Journal municipal de la commune de Fleurbaix - Quadrimestriel N° 60 - Novembre 2023 à février 2024 - Gratuit - Ne pas jeter sur la voie publique



Dossier central  
« Mémoire de l'eau »



Petite enfance

p. 15



Merci les Sympa'Clics



Fresque du climat

p. 16

# Vos questions ? Nos réponses !

**Vous êtes nombreux à nous questionner, par mail ou courrier, en commentaires Facebook ou par téléphone. Voilà une sélection de questions envoyées par des habitants et nos réponses qui peuvent intéresser tous les Fleurbaisiens.**



**Depuis le 1<sup>er</sup> janvier 2024, nous sommes censés trier nos biodéchets. Y a-t-il des recommandations ou obligations ?**

- ▶ Au 1<sup>er</sup> janvier 2024, les collectivités ont l'obligation de proposer des solutions de tri à la source des biodéchets.
- ▶ **Pour le particulier, pas d'obligation, cela relève du volontariat.**
- ▶ La Communauté de communes Flandre Lys vous propose :
  - La vente de composteurs en bois à prix préférentiel pour les particuliers (300 litres : 13 €, 570 litres : 16 €, 820 litres : 19 €).
  - La vente de Bokashi pour compléter l'offre des solutions (20 litres : 14 €).
- ▶ Les usagers résidant dans la CCFL peuvent venir les chercher, après avoir pris rendez-vous, au siège social de la CCFL à La Gorgue (avec une pièce d'identité). La facture sera envoyée en second temps.



**Quelle est la date des prochaines élections ?**

▶ Les élections européennes se dérouleront le dimanche 9 juin 2024. L'inscription sur les listes électorales peut être réalisée en ligne jusqu'au 10 avril. Les personnes ayant été recensées à 16 ans sur la commune sont inscrites d'office.

• **Pour une première inscription ou en cas d'emménagement sur Fleurbaix ou en cas de changement d'adresse :**

Démarche en ligne : <https://www.service-public.fr/particuliers/vosdroits/R16396>  
Démarche en mairie : CERFA 12669\*02 disponible en mairie à retourner avec copie CNI, passeport, permis de conduire... et justificatif de domicile de moins de 3 mois.

• **Vérifier votre situation électorale :**

Démarche en ligne : <https://www.service-public.fr/particuliers/vosdroits/R51788>  
Démarche en mairie : adressez-vous à l'accueil

• **Demander une procuration :**

Démarche en ligne : <https://www.service-public.fr/particuliers/vosdroits/R58939>  
Version papier : CERFA n° 14952\*03 disponible en mairie et à déposer en gendarmerie ou commissariat (ou au consulat de France pour les procurations depuis l'étranger)

• **Pour toutes questions ou renseignements : [service.elections@fleurbaix.fr](mailto:service.elections@fleurbaix.fr)**



**Je suis invalide de catégorie 1, à qui m'adresser pour des aides ménagères ?**

- ▶ Vous pouvez contacter Maison France Services en téléphonant au **03 28 50 14 90** :
- ▶ Lundi, mercredi : 13 h - 17 h - Mardi : 9 h - 12 h / 13 h 30 - 16 h 30 - Jeudi : 9 h 30 - 12 h / 13 h 30 - 18 h et Vendredi : 9 h - 13 h



**Est-ce obligatoire de mettre son nom sur sa boîte aux lettres ? Doit-elle être normalisée ? \***

▶ Selon le service communication de La Poste qui nous a répondu par e-mail :  
- « Il n'y a aucune obligation légale de mettre son nom sur sa boîte aux lettres ».  
- « Le courrier ordinaire doit être distribué à l'adresse, indiquée sur les courriers ».  
Toutefois « inscrire lisiblement les noms de toutes les personnes qui habitent à cette adresse » sur la boîte aux lettres est vivement conseillé pour recevoir correctement son courrier.

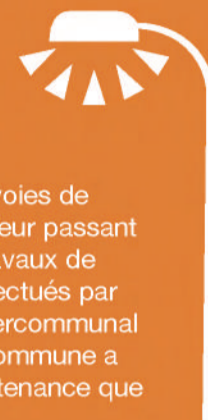
« Le courrier recommandé doit être remis « à la personne », donc il est essentiel d'avoir un nom sur une boîte aux lettres », souligne encore La Poste. Dans les immeubles collectifs (notamment, plusieurs familles à la même adresse), s'il n'y a pas de nom, le facteur n'est pas en capacité de mettre les envois dans la bonne boîte, dans ce cas le courrier repart vers l'expéditeur.

Les dimensions d'une boîte aux lettres normalisée définies par l'Afnor sont de 34 centimètres de profondeur, 26 centimètres de hauteur et 26 centimètres de largeur. La fente d'insertion des lettres doit mesurer au minimum 3 centimètres de hauteur et 22 centimètres de longueur. Ces dimensions permettent la dépose d'un colis et de courrier au format A4 et A3.

Enfin, elle doit être facilement accessible aux factrices et facteurs depuis la voie publique.

\* Source L'Édition du soir - 10 juin 2021

**Bravo pour l'évolution de l'éclairage public dans Fleurbaix ! Mais les impôts vont-ils être augmentés ?**



▶ **Un éclairage public totalement rénové pour le confort de tous**

Vous l'avez peut-être remarqué : au cours de l'automne, les voies de notre commune, la nuit, ont progressivement changé de couleur passant de la teinte « orangé » au « blanc chaud ». Il s'agissait des travaux de rénovation complets de l'éclairage public de la commune effectués par Territoire énergie Flandre (dénommé auparavant Syndicat intercommunal d'énergie des communes de Flandre), organisme auquel la commune a délégué la compétence « éclairage public » tant pour la maintenance que pour l'investissement.

Cet important chantier dont le coût total représente 443 023,50 € H.T. poursuit plusieurs objectifs. Il s'agit tout d'abord d'assurer la sécurité de tous les usagers de la route en améliorant la qualité d'éclairage et en remplaçant les anciens dispositifs parfois vétustes. Le second objectif est de lutter contre les nuisances lumineuses en réduisant ainsi la lumière artificielle nocturne, en limitant les spectres et halos lumineux et en supprimant également l'éclairage intrusif sur les façades des habitations. Enfin ces travaux vont aussi permettre à la commune de réaliser des économies : selon l'étude réalisée par Territoire énergie Flandre, la consommation avant travaux était de 49 280 watts/an, elle est désormais réduite à 18 838 watts/an. En effet, ce nouvel éclairage de la commune offre la possibilité d'effectuer une gradation de puissance permettant ainsi d'économiser de l'énergie. Concrètement l'éclairage public est à pleine puissance jusque 21h et à partir de 7 h, de 21 h à minuit et de 5 h à 7 h la puissance est réduite de moitié, enfin entre minuit et 5 h la puissance est de 20%. Vous en étiez-vous aperçu ?

Le financement de ces travaux est assuré par un prélèvement de Territoire énergie Flandre sur la taxe foncière qui s'étalera sur 5 années à compter de l'année 2024. Ces travaux ont également bénéficié d'une subvention au titre du Fonds vert mis en place par l'État pour accompagner les collectivités territoriales dans leurs investissements en faveur de la transition écologique et énergétique à hauteur de 25 000 €.

*Etude réalisée sur la période hivernale*

**Demande livraison à domicile de repas/portage de repas à domicile pour mes parents (73 et 75 ans) résidant à Fleurbaix ?**

- ▶ **ADMR de l'Alloeu**
- ▶ <https://www.62.admr.org/>
- ▶ livraison-de-repas-domicile



**J'ai 2 enfants qui vont aux centres aérés ; y a-t-il des aides de la mairie pour payer ?**



▶ Le CCAS peut également vous accompagner dans le paiement des accueils périscolaires (garderie/cantine) à l'école publique Franche Terre et des accueils de loisirs (mercredis et vacances) avec une aide attribuée aux familles fleurbaisiennes justifiant de ressources modestes, et respectant les critères d'éligibilité énoncés dans le dossier prévu à cette effet, disponible en mairie ou en téléchargement <https://www.fleurbaix.fr/etre-solidaire-bien-vieillir/action-sociale/les-aides-aux-familles/aide-periscolaire-et-extrascolaire>

Pour soutenir un maximum de familles, plusieurs tranches ont été fixées :

- Quotient familial inférieur à 617 € : aide à hauteur de 50 %.
- Quotient familial de 617 à 1 000 € : aide à hauteur de 25 %.

L'attribution de cette aide se fera sous réserve de la validation du dossier.

Les factures peuvent désormais être payées avec des chèques CESU et Chèques Vacances

**Pour tout renseignement : Gaëlle Descœuvres, du service comptabilité à la mairie de Fleurbaix, est joignable au 03 21 65 62 40 ou [mairie@fleurbaix.fr](mailto:mairie@fleurbaix.fr)**



**Quel est le prestataire pour les eaux à Fleurbaix ?**

- ▶ Vous pouvez effectuer vos démarches auprès de **Noréade**, 736, rue de la Lys à La Gorgue - Tél. **03 28 43 89 20**

Nous espérons vous avoir éclairés sur des sujets très divers. Cette page N° 2 de l'Écho y sera désormais dédiée. Vous trouverez également la majeure partie des réponses à vos interrogations sur notre site internet [www.fleurbaix.fr](http://www.fleurbaix.fr). Sinon, n'hésitez pas à nous questionner par mail [mairie@fleurbaix.fr](mailto:mairie@fleurbaix.fr).

# Vœux 2024

## Chères Fleurbaisiennes, Fleurbaisiens et amis de Fleurbaix,

Au nom du Conseil municipal et en mon nom je vous présente nos meilleurs vœux pour cette année 2024 : santé, bonheur et prospérité pour vous et tous ceux qui vous sont chers.

2023 a été une nouvelle fois marquée par une actualité anxiogène ; les conflits internationaux à nos portes : Ukraine, Israël nous rappellent que l'Europe n'est pas à l'abri des guerres sur son territoire, la montée de l'intégrisme conduisant au terrorisme est présente régulièrement dans nos journaux, les conséquences du dérèglement climatique sont de plus en plus visibles dans notre vie de tous les jours.

Faut-il baisser les bras ? Laisser faire ? Sombrier dans le fatalisme ?

Nous pouvons tous œuvrer pour apporter des solutions locales à ces problèmes.

Habiter dans un village où il fait bon vivre est un avantage que certains ont tendance à sous-estimer voire oublier en ne se focalisant que sur certaines incivilités et certains désagréments passagers : la durée des travaux accrue par le mauvais temps, le passage des tracteurs (eh oui nous sommes un village rural et pas une ville de 30 000 habitants).

**Vivre à Fleurbaix, c'est vivre dans un village où la culture et la communication ont leur place.**

La culture avec en numéro UN notre bibliothèque, l'une des plus performantes du réseau Esperluette au sein de la CCFL.

Son dynamisme est dû à Rita, notre bibliothécaire et à pas moins de 20 bénévoles très impliqués ; ce qui nous permet chaque jour d'accueillir les lecteurs.

Quelques chiffres :

1080 Fleurbaisiens possèdent la carte Esperluette soit plus de 30 % de notre population.

75 % de ces cartes ne restent pas au fond des tiroirs et sont utilisées régulièrement.

La bibliothèque sert aussi de lieu de rencontre : animations et expositions sont proposées au long de l'année : Nuit de la lecture en janvier, Esperlufête en octobre et, bien sûr, accueil de nos deux écoles pendant les périodes scolaires.

La culture c'est aussi chaque mois pouvoir vous offrir une manifestation : spectacles à 1 euro, apéro-contes, compteurs en campagne, Lys en scène sans oublier la fête de la musique en juin et la journée du patrimoine en septembre.

En 2023 ce sont une quinzaine de spectacles qui vous ont été proposés par la commission Culture et plus de 1500 spectateurs !

Merci à vous d'être fidèles cela nous encourage à continuer !

En 2014, sous l'impulsion de mon prédécesseur et de Fleurbaix Patrimoine, les 70 ans des événements du 3 septembre 1944 étaient commémorés grâce à un spectacle inoubliable en l'église Notre-Dame du Joyel.

En 2024 nous allons travailler avec toutes les associations et personnes qui veulent s'engager pour que ce fait de l'histoire de Fleurbaix reste dans les mémoires.

Pour finir sur ce sujet : **la communication** n'est pas en reste : notre site internet, notre page Facebook mise à jour quotidiennement, les informations sur les différents panneaux d'affichage répartis dans la commune et bien sûr l'ECHO que vous êtes nombreux à attendre tous les trimestres.

**Vivre à FLEURBAIX c'est profiter d'un tissu associatif très riche et dynamique.**

La MJC avec ses 23 activités proposées bénéficie d'un souffle nouveau avec l'arrivée de Stéphanie et d'un conseil d'administration renouvelé. Bravo à eux d'avoir relevé le défi et de proposer de nouvelles activités !

Les associations sportives ne sont pas en reste : le tennis, le football, la pétanque pour ne citer qu'eux voient leur nombre d'adhérents augmenter.

En 2023, une rénovation du court couvert de tennis a été réalisée et un éclairage plus performant a été installé sur les terrains extérieurs ainsi que sur le terrain schiste du foot permettant d'augmenter les heures d'utilisation de ceux-ci.

En 2024, l'éclairage du terrain d'entraînement de football continuera dans ce sens ainsi que l'éclairage des terrains de pétanque.

Et comment ne pas oublier Fleurbaix J'y Cours qui fait doubler notre population le temps d'un dimanche de début mars ! Venez les applaudir et y participer nombreux ce 3 mars !

Afin de soutenir le dynamisme de nos associations et les activités proposées, nous allons étudier la possibilité d'agrandir notre capacité d'accueil d'activités en salle courant du 1<sup>er</sup> semestre 2024.

2023 a été aussi l'année de la renaissance d'une **union commerciale fleurbaisienne**. Son



but : mettre en avant les commerçants de notre bourg et le consommateur local. Souhaitons-lui pleine réussite car que serait un village sans commerces ?

Le dynamisme de nos associations est souvent dû à une équipe de bénévoles qui donnent de son temps sans compter !

Comment ne pas penser aujourd'hui à quatre personnes qui nous ont quittés en 2023 et qui ont marqué le milieu associatif !

Marie-Josée Cuvelier, Michel Leroy, Jean Carnel et enfin Gilbert Ducoup.

Madame, Messieurs, Fleurbaix est fier de vous avoir compté parmi ses concitoyens et je suis honoré d'avoir pu vous rencontrer.

En 2022 nous avons initié un **budget participatif** pour la première fois à Fleurbaix.

2 projets ont été élus :

L'implantation d'une table de teqball et la pose de cendriers Zéro mégots, les mégots récoltés étant recyclés par une société pour en faire notamment du mobilier urbain.

Ces équipements ont été installés en septembre dernier.

Le budget participatif 2023 n'ayant pas rencontré le succès escompté, nous réfléchissons à une nouvelle formule pour 2024.

Suite au recensement de 2022, **vivre à Fleurbaix, c'est aussi vivre dans un village de 2914 habitants** au 1<sup>er</sup> janvier 2024 ; soit une progression de 5,8 % par rapport au recensement de 2017.

Ce chiffre cache plusieurs réalités :

Le nombre de Fleurbaisiens de plus de 70 ans s'élève à 539, soit 18,5 % de la population.

Le nombre moyen d'habitants par foyer ne cesse de diminuer : 2,6 en 2013, 2,2 en 2022.

Si nous voulons que notre village reste prospère, il nous faut donc continuer d'offrir une politique de logement attrayante.

C'est ce qui a été acté dans le nouveau PLU début 2023. Soulignons que ce PLU a été approuvé par l'État en première lecture

car vertueux pour ses objectifs et sa consommation de terres agricoles.

L'objectif de ce plan, établi pour les quinze prochaines années, est de **pouvoir offrir à la population fleurbaisienne un parcours de vie complet** : permettre à nos anciens de rester dans le village en disposant de logements adaptés et moins grands et permettre à de jeunes couples de venir s'installer grâce à des habitations au prix abordable et profiter de services adaptés aux enfants.

Rappelons que Fleurbaix possède une crèche privée et une crèche municipale, ce qui est rare pour la taille d'un village comme le nôtre. Non seulement cette dernière existe mais en 2023 sa capacité d'accueil est passée de 20 à 23 enfants soit plus 15 %.

Le Relais petite enfance de la CCFL propose aussi pour les tout-petits accueillis chez nos assistantes maternelles des temps collectifs hebdomadaires très appréciés.

Nous avons le projet d'ici juin 2024 de pouvoir proposer des jeux extérieurs adaptés aux plus jeunes sur le côté du City stade.

Les plus grands ne sont pas oubliés : les inscriptions pour les accueils de loisirs du mercredi et à chaque vacances scolaires sont en constante augmentation, ce qui est le signe d'un accueil de grande qualité. **Nous avons d'ailleurs obtenu le label Plan Mercredi.**

Un grand bravo à l'équipe jeunesse !

Dans le but de leur donner encore un meilleur outil d'accueil, un agrandissement du Centre petite enfance est étudié pour cette année

Nos deux écoles proposent un enseignement de qualité reconnu par les collèges environnants et la rénovation de l'école Franche Terre est en cours.

Nous proposons aux enfants du CM2 de devenir les citoyens de demain grâce au conseil municipal des enfants qui vous dévoilera bientôt son projet 2024.

Et enfin que serait une cérémonie des vœux sans que l'on évoque les travaux !

**2023 a été riche en travaux de voirie** : rue Henri Lebleu, La Mallassise, le bord de la Grand-Rue, la place du Général de Gaulle.

Ainsi, avec ces travaux, une grande partie de notre centre a été totalement rénovée.

Oui les travaux ont duré plusieurs mois mais c'est pour les 25 prochaines années !

2024 : Noréade continue sa politique de travaux d'assainissement au niveau de la Grand-Rue (Slembrouck, Le Trinquet).

Les travaux de voirie CCFL se cantonneront à la rue des Saules.

**2023 : en collaboration avec Territoire Énergie Flandre, nous avons entrepris la rénovation totale (hors nouveaux lotissements) de notre éclairage public qui était obsolète et énergivore.** Le passage en LED avec gradation nous a déjà permis de conséquentes économies et, en 2024, nous allons terminer cette rénovation.

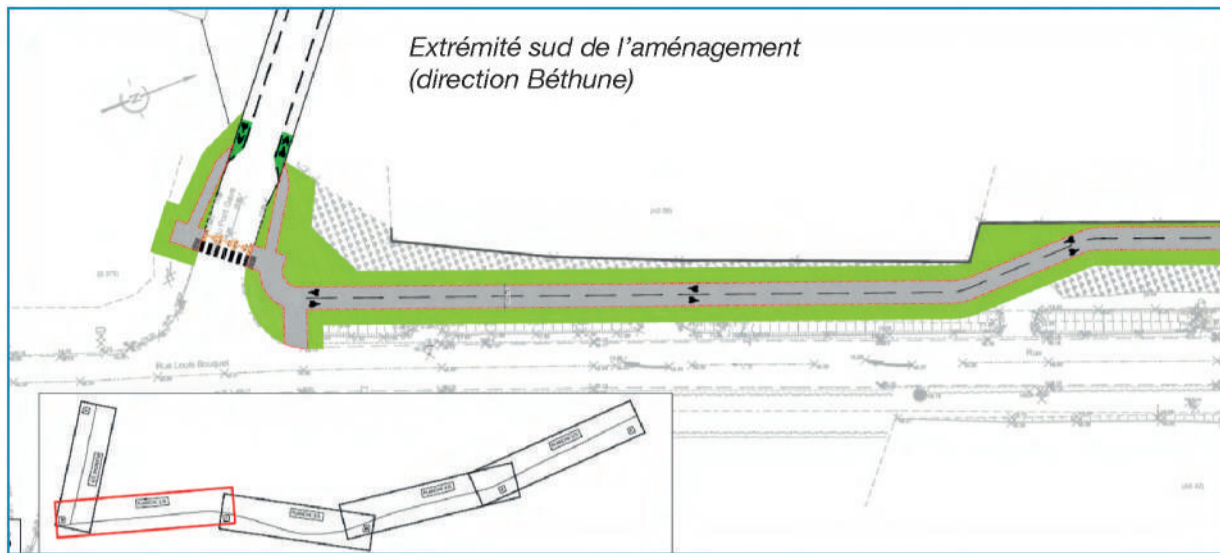
Vous avez pu le constater sur vos feuilles de taxe foncière, le conseil municipal a fait le choix de ne pas augmenter le taux communal pour financer tous ces investissements. Nous savons tous que lorsque ce taux augmente il est extrêmement rare de le baisser ensuite. C'est pourquoi nous avons opté pour une répercussion sur 5 ans de cette dépense de modernisation de l'éclairage public sans changer le taux.

Comme vous le voyez, 2023 a été riche en événements et projets et 2024 le sera tout autant. L'équipe municipale œuvre pour vous et a aussi besoin de vous ! N'hésitez pas à vous engager dans nos projets, dans les associations ! Malheureusement ne soyez pas comme certains esprits chagrins des YACA FAUTQU'ON !!

Mesdames, Messieurs je vous souhaite une nouvelle fois une excellente année 2024.

Aimé DELABRE  
Maire de Fleurbaix

# Une piste cyclable rue Louis Bouquet ?



Le sujet des mobilités douces a été abordé par la Communauté de communes Flandre Lys et les communes la composant dès 2021, en lien avec le Schéma cyclable départemental du Nord.

Le schéma directeur vélo communautaire vise 5 objectifs :

- ▶ Favoriser la mobilité des habitants à vélo sur le territoire.
- ▶ Offrir des voies-vélos sécurisées pour les familles, les travailleurs pendulaires, les collégiens/lycéens, les touristes.
- ▶ Connecter entre elles les communes de Flandre Lys.
- ▶ Créer des connexions entre les projets vélo existants et les projets vélo futurs.
- ▶ Raccorder les communes de Lestrem, Laventie, Fleurbaix et la base Eolys à la véloroute de la Lys.

Des entretiens ont eu lieu avec les maires pour connaître leurs projets d'aménagements cyclables et leurs projets de travaux. L'association « Droit au vélo » a été sollicitée pour avoir son avis et obtenir toutes préconisations utiles.

Tout ceci a permis d'identifier les projets de connexion cyclables souhaités sur le territoire de la CCFL et de planifier son déploiement.

La commune de Fleurbaix s'est portée immédiatement volontaire pour accueillir ces nouveaux aménagements et sera par conséquent dans les premières communes de la CCFL à disposer d'une piste cyclable, rue Louis Bouquet.

Une réunion de travail a eu lieu le 26 juin 2023 réunissant des élus fleurbaixiens, des membres d'associations, des représen-

tants des entreprises de cette rue et un technicien de la CCFL.

Il en est ressorti les points et décisions suivants :

- L'objectif de cet aménagement est de relier la zone de la mairie/école au carrefour avec la rue du Pont de Gave.
- La piste cyclable est prévue en site propre sur l'un des deux trottoirs, le site propre étant un site « dédié » aux cycles où les piétons peuvent néanmoins circuler, sortir de chez eux... Un trottoir doit être choisi pour les cycles, l'autre restant exclusivement piéton.
- Les propositions d'aménagement ont été fléchées dans le schéma directeur en priorisant les aménagements les plus sécuritaires, sites propres déconnectés de la circulation automobile, en fonction des faisabilités d'aménagement.

Lorsque le site propre n'est pas réalisable, les aménagements se déclineront en :

- Piste cyclable bilatérale, à niveau sur la chaussée.
- Bande cyclable (moins large que les pistes).
- Chaucidou (en fonction de la largeur de voie et du trafic).
- Pictogramme vélo (pour les cas les plus contraints).

L'étude du passage du gabarit de 3 m, nécessaire à la réalisation d'une piste cyclable bidirectionnelle, a été présentée. Cette étude s'attache à vérifier le gabarit disponible entre le haut de bordure de la chaussée et les limites des domaines privés.

La proposition Est (côté impair, à gauche en quittant Fleurbaix) présente plus de rétrécissements de gabarit que celle du côté Ouest (côté pair).

Le tracé Est pose plus de difficultés de perte de stationnements que celui de l'Ouest, notamment au droit du terrain de football et de la pâture.

Le tracé Ouest ne présente qu'un seul rétrécissement dans le tronçon Pont de Gave / Résidence de l'Allœu.

A l'arrivée entre la rue de l'Allœu et le plateau de la mairie, l'aménagement a été modifié pour conserver au mieux les places de stationnement à proximité de l'école, les maisons de ces secteurs ayant majoritairement des capacités de stationnement en domaine privé.

Le feu géant la traversée piétonne devant l'école sera avancé côté Sud (en direction de Béthune) pour élargir cette zone de transition permettant de sécuriser la traversée des cycles devant se réinjecter dans la circulation. Cela permettra également d'inclure l'intersection avec le programme immobilier devant se réaliser à cet endroit (Domaine de Flore).

L'accès de la piste cyclable côté rue du Pont Gave sera géré par la mise en place d'un carrefour à feux.

En complément des haies pouvant être conservées, la séparation physique entre la voirie et la piste cyclable se fera par une bordure franche côté route avec un adouci côté cyclable.

La création de bordures permettra également de marquer le contraste entre les deux zones enrobés (voirie et cycle).

Enfin, concernant les régimes de priorité à droite (généralisés dans l'agglomération), les cyclistes devront céder la priorité aux intersections.

Cette piste cyclable sous maîtrise d'ouvrage CCFL et les différents aménagements prévus sont en cohérence avec la politique de sécurité routière que la ville de Fleurbaix veut mettre en avant.

Dominique BENIAC  
Adjoint Travaux, Sécurité,  
Cadre de vie ■

# Fleurbaix est Ville prudente !

**Bravo ! Ce label récompense les villes et villages qui luttent contre l'insécurité routière. 2 coeurs pour vous remercier et nous encourager à continuer...**

À début de notre mandat, lors de rendez-vous citoyens, vous aviez partagé vos attentes, entre autres :

- Faire baisser la vitesse.
- Faire cohabiter tous les modes de déplacement.
- Encourager les déplacements à vélo et à pied.

Depuis trois ans, les décisions prises par l'équipe municipale, en concertation avec les partenaires du Département et de la CCFL, répondent à cette sécurisation. Parmi les mesures phares :

- ▶ La généralisation de la priorité à droite sur l'ensemble du village et la vitesse limitée à 30 km/h.
- ▶ La place Jean le Vasseur, devenue zone de rencontre limitée

à 20 km/h, imposant aux automobilistes le respect des déplacements des piétons prioritaires sur les vélos, eux-mêmes prioritaires sur la voiture. Cela redonne à la place de l'église son rôle de coeur du village.

- ▶ Des Chaucidous, rues des Crombions et du Pont Gave.
- ▶ Des écluses centrales rue des Lombards dans le but de réduire la vitesse.
- ▶ La voie verte ruelle du Bois Fietret interdite aux véhicules les samedis, dimanches et jours fériés.
- ▶ L'aménagement autour du monument aux morts avec surface de roulement réduite et plus de visibilité.
- ▶ Les liens entre certains quartiers avec des passerelles au-

dessus de la becque du Biez, l'aménagement de sentiers piétonniers rue Mauve, du chemin des écoliers reliant en sécurité l'école Franche Terre à la bibliothèque et aux équipements culturels et sportifs.

Nos efforts déployés pour lutter contre l'insécurité routière et favoriser les déplacements doux, ont conduit l'association Prévention Routière, après étude de notre dossier de candidature, à nous décerner ce label existant depuis 2017 avec 2 coeurs dès la première année. Cette distinction valorise les décisions prises qui vont dans le bon sens. Depuis le 21 novembre, Fleurbaix fait désormais partie des 452 communes labellisées (sur 35 000 communes de France), des 33 communes des



Hauts de France et des 11 communes du Pas-de-Calais. Remis lors du salon des Maires, ce label est décerné pour trois ans.

**Cette récompense, c'est aussi la vôtre. Continuez ! Laissez la voiture au garage dès que vous le pouvez, apaisez votre conduite dans le village, profitez de nos sentiers pédestres...**

Nous sommes maintenant dotés d'outils afin de poursuivre les actions de prévention et

de sécurité routière, avec des échanges entre communes labellisées. Gageons que cette distinction entraîne une nouvelle dynamique pour réaliser de futurs projets.

Le panneau sera installé à chaque entrée de Fleurbaix, incitant les usagers à ralentir et à être plus vigilants lors de la traversée de la commune. C'est notre vœu.

Serge VANECLIOU  
Conseiller municipal ■



**Un éminent personnage disait la phrase suivante :**

« **Le secret du changement consiste à concentrer toute son énergie non pas à combattre l'ancien, mais à construire le nouveau** ».

A peu de chose près, c'est la direction qu'a su saisir Sylvie Cottigny, de se l'être appliquée à elle-même et qu'elle s'efforce désormais, au travers de sa nouvelle activité de coach professionnel et développement personnel, d'inculquer à l'autre.

Tout un chacun pourra en témoigner, peut-être est-ce lié à l'après-crise sanitaire, mais qu'il importe, bon nombre d'entre

nous, de proches, d'amis, de collègues, jeunes ou moins jeunes, se remettent en question et prennent de nouvelles orientations professionnelles avec plus ou moins de raison.

Ce constat, Sylvie Cottigny l'assume pleinement !

Cette Fleurbaisienne fièrement engagée, mariée, maman de 3 enfants (et grand-mère depuis peu) a vécu une première étape de vie, enrichissante humainement et pleine d'enseignements : successivement formatrice et commerciale dans la cosmétique de luxe, enseignante en économie-gestion et responsable d'un centre de formation et d'apprentissage dans le secteur de la parfumerie, de la coiffure, de l'art et de la couture.

Forte de ces expériences, soucieuse de donner un nouveau

souffle à sa carrière, qu'elle désire profondément alignée sur ses valeurs et sur ses envies, la réalisation d'un bilan de compétences s'annonce telle une révélation : le désir d'accompagner l'autre dans un besoin d'action, de changement.

Après une formation réussie et suivie avec enthousiasme, désormais associée au groupe @ORIENTATION®, leader français pour le bilan de compétences, en parfaite harmonie avec les valeurs qui sont siennes, Sylvie met son expérience au service individuel.

Outre la réalisation de bilans de compétences, elle assure des missions de coaching professionnel et de développement personnel.

Mettre l'individu en action, l'aider à construire le nouveau et

cela avec bienveillance, humanité, rigueur et authenticité, tel est son objectif !

D'antan, professionnelle de la cosmétique dont le fondement est de sublimer la personne, elle travaille désormais, et sous une certaine forme de continuité, de manière plus introspective, à magnifier l'image de soi.

Sa citation préférée, comme elle se targue à dire : « *Un désir ne change rien, une décision change tout !* »



► **Sylvie COTTIGNY**

Coach professionnel et développement personnel  
Formatrice Groupe et individuel - Bilans de compétences  
[sylviecottigny@gmail.com](mailto:sylviecottigny@gmail.com)  
**06 20 14 33 76**

**Les Herbes Folles**

En commençant par la fin, ce qui n'est pas d'usage, notre interlocutrice, Tiphaine Fatou aime à dire « *que seul on va plus vite, et qu'ensemble on va plus loin* ».

Ce qui n'est pas faux.

Néanmoins, au gré de notre échange, et en parfaite adéquation avec sa vision du monde, nous pourrions lui suggérer que « *si chacun de nous fait le peu qu'il peut avec conviction et responsabilité, je vous assure que l'on fera énormément* ».

Explication.

Après un début de carrière studieux et orienté dans le secteur socioculturel, qu'elle mène avec rigueur mais sans réelle perspective, Tiphaine Fatou réalise un bilan de compétences qui la conforte et l'amène, non insidieusement, à transposer son

mode de vie à son activité professionnelle. Ainsi naissent en 2018 « *Les Herbes Folles* ».

L'actualité, malencontreuse, nous rappelle presque quotidiennement les aléas climatiques que nous devons affronter. Probablement, vous êtes-vous posé cette question fatidique, mais qu'en puis-je au titre de ma simple condition individuelle ? Comment puis-je apporter ma pierre à l'édifice ?

En toute conscience, et en toute humilité, c'est justement là qu'intervient Tiphaine avec *Les Herbes Folles* à travers l'organisation d'échanges, de conférences et d'ateliers pratiques.

Partenaire des collectivités, des écoles, des bailleurs sociaux, sensibilisant enfants, parents, seniors, Tiphaine traite de multiples sujets, si ludiques soient-ils :



- Le décodage des étiquettes de produits cosmétiques et ménagers.
- La fabrication de papier, d'encre végétale...

- Les ateliers culinaires, autrement dit, rien ne se perd, tout se transforme !

- La végétalisation de vos assiettes.

- Les méthodes de conservation des aliments (la lactofermentation).

Tiphaine Fatou l'acquiesce et s'en réjouit : ce qui se révélait être une contrainte il y a peu, suscite un intérêt de plus en plus prégnant des Pouvoirs publics et des habitants, toutes générations confondues.

Les ateliers font le plein. Cet engouement général se justifie peut-être par souci pécuniaire, par éco-citoyenneté ou éco-responsabilité...

En association avec une collègue - formatrice, elle est même en capacité d'intervenir en entreprises auprès d'un public salarié.

En concluant par ce qui devrait être au début, Tiphaine Fatou a emménagé à Fleurbaix il y a 1 année et demie dans une maison pour laquelle, son compagnon et elle-même, ont eu un véritable coup de cœur. Elle y vit en parfaite harmonie avec ses valeurs.

Souhaitons-lui toute la réussite possible !

► **Les Herbes Folles**

**Tiphaine FATOU**  
**06 41 99 41 76**  
[tiphaine@ateliermobileherbesfolles.fr](mailto:tiphaine@ateliermobileherbesfolles.fr)

**Nos commerçants du marché**

**Pasc'halle, Fruits et Légumes**

Pascale nous accueille derrière son étal bien achalandé de fruits et légumes, haut en couleurs et aux parfums des saisons.

Notre marchande, présente depuis 1992, s'attache particulièrement à nous proposer des produits frais, venant de producteurs de proximité, de France ou des départements d'outre-mer. Elle nous propose aussi des fruits secs. Soucieuse de satisfaire ses clients, Pascale prend également les commandes !

Sur son étal, vous trouverez, en complément, des potages et des confitures faits maison aux ingrédients choisis. C'est que notre marchande s'y connaît en préparation culinaire !

Y goûter, c'est en racheter !

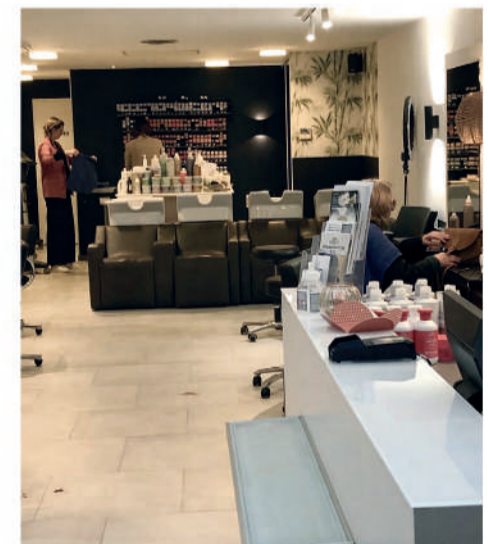


► Le Marché, c'est chaque vendredi de 15 h à 20 h sur la place Jean le Vasseur devant l'église.

**Une reprise décoiffante pour Ysatif qui devient Ysao**

Depuis mai 2023, l'équipe YSAO vous accueille le lundi de 13 h à 19 h, les mardi, mercredi et jeudi de 8 h 30 à 19 h, le vendredi de 8 h 30 à 20 h et le samedi de 8 h à 17 h.

► 3, place du Général de Gaulle Fleurbaix  
[contact@salon-ysao.fr](mailto:contact@salon-ysao.fr)  
**03 21 64 24 12**



**Faire d'une contrainte, une opportunité**

Cette maxime aura rythmé la première année d'exploitation du Salon Ysao. Mais rien n'arrête Virginie Dauchy qui, suite à des travaux d'assainissement, qui l'auront contrainte à fermer en janvier, se dote d'un salon relooké, nouvel écrin qui lui permettra d'exprimer tout son talent et de déployer toute son énergie.

Nul doute que les clients seront au rendez-vous de ce nouveau départ !

## Vœux aux forces économiques

On sait que Fleurbaix bénéficie d'un tissu économique dense. Les nombreuses vitrines des commerces au centre du village en attestent, les zones d'activités occupées complètement illustrent à leur manière également ce dynamisme.

Ce constat relevé par Philippe Pruvost, vice-président délégué au Développement économique de la CCFL, a permis de lancer la soirée des vœux aux forces économiques organisée par la commission éponyme. Aimé Delabre avait au préalable accueilli les nombreux représentants des structures fleurbaisiennes présents souhaitant à chacun de bien vivre au travail.

La vitalité de l'entrepreneuriat fleurbaisien s'est illustrée au travers d'une succession de « pitch\* » des nouveaux chefs d'entreprise. Chacun a pu être sensibilisé - voire étonné - de la variété des projets concrétisés, dans des secteurs « traditionnels » de l'artisanat, de père

en fils, du commerce, mais aussi dans des projets plus individuels liés au développement personnel, à la transition écologique ou au service aux entreprises.

Jean-Marc Burette concluait cet état des lieux par les nouveautés sur le marché et dans les commerces de bouche ambulants.

Nous nous appliquons d'ailleurs à vous présenter ces nouveaux acteurs au fil des pages éco des numéros successifs de l'ÉCHO.

C'est ensuite vers des parcours de vie dédiés à l'entrepreneuriat que s'est tournée la cérémonie :

- Cruel quand François-Xavier Cottigny a évoqué le souvenir de François Courdent.

- Plus léger quand Virginie Dauchy (Ysao), Lucie Blondel et Christine Lermine ont salué la longévité des carrières de Marie-Do et Valérie (75 années cumulées de coupes de cheveux à elles deux !).

2 initiatives ont été mises en avant également :

Celle d'un groupe de commerçants pour créer une identité commune pour les fêtes de fin d'année : mon Noël à Fleurbaix. Posant là, on l'espère, les bases de la future union commerçante (UPF) relancée il y a un an. Un cadeau que nous font les commerçants que chacun a pu voir et recevoir comme la promesse d'une expérience unique que seul le commerce de proximité peut vous offrir.



Celle aussi de Fleurbaix J'y Cours qui réussit à fédérer pour ses courses de mars plus de 70 enseignes.



2023 était placée sous le signe des coopérations ; comme le remarque Mathieu Leleu, 2024 est déjà l'année des synergies, synergie au service du vivre ensemble, synergie au service de l'attractivité de notre village, synergie pour que le bien-être au travail soit une réalité à Fleurbaix.

La soirée s'est achevée non sans permettre aux échanges si riches de se prolonger autour d'un cocktail dînatoire 100 % local. ■

\* Pitch : prise de parole rapide et concise qui permet de présenter un projet en une ou deux minutes

### MERCI VALÉRIE !



Le 31 décembre dernier, outre la fin annoncée d'une année qui s'est si vite écoulée, a marqué la fin d'une épopée pour Valérie Coiffure.

Après 42 années passées au service de nos chères têtes blondes, brunes ou rousses, chevelues pour certaines, plus dégarnies pour d'autres, Valérie Dufour a décidé de rendre les armes, comprenez par-là la paire de ciseaux, pour profiter d'une retraite bien méritée.

Installée en 1981, c'est à son domicile de la rue des Armées qu'elle sévit avant d'acquiescer en 1993, un local commercial en centre-village, au 19, place du Général de Gaulle, pour y exercer jusqu'alors.

Les chiffres parlent pour elle...

A raison d'une quinzaine de coupes réalisées par jour, Valérie a embelli quelques 200 000 Fleurbaisiens ou habitants des communes avoisinantes et rien que pour cela, nous tenions à l'en remercier.

Souhaitons-lui, pour les 42 prochaines années, de vivre des jours heureux, accompagnée de sa petite-fille, qui semblerait-il, ne soit pas si innocente à ses motivations de fin d'activité !

### Du mouvement dans les entreprises fleurbaisiennes

#### La pharmacie de Fleurbaix

a emménagé dans de nouveaux locaux, plus spacieux, plus fonctionnels et bénéficiant d'un parking plus grand.

Et surtout idéalement placée au cœur d'un ensemble complet dédié aux soins et à la santé, à portée de passage piéton des médecins et du centre paramédical.

Un atout indéniable pour l'attractivité de notre village.



#### Un vent de fraîcheur sur la place de l'église

En ce début d'année, **Laura et Thomas**, jeunes entrepreneurs, proposent à la vente le vendredi après-midi des plats préparés sous l'enseigne **Lineve Kitchen**. Ce nouveau traiteur saura aussi régaler vos réceptions privées.



#### Rémi devient Colette

Cette transformation a pris corps rapidement grâce à l'énergie de **Xavier et Samuel**, les nouveaux gérants. Iel a vite pris ses marques et a retrouvé une clientèle toujours fidèle à l'héritage de la famille Baye.

**Poivre rose** change d'identité et devient **Cassiopa Traiteur**, afin d'écrire et de mettre en scène une nouvelle histoire basée sur la gourmandise et le plaisir, à l'attention des particuliers et des professionnels.

Cassiopa - émanant de Cassiopée - évoque ainsi, avoir des étoiles plein les yeux :

- Par des mets savoureux et esthétiques.
- Par un goût en bouche et sa mise en scène événementielle qui pétille.
- Par sa créativité telle une étoile scintillante.



**CASSIOPA**  
TRAITEUR - SCENARISTE

# L'un des dix cailloux !?

Rendez-vous sur le parvis de l'église. Face à vous, le porche principal. À droite des marches, entre deux contreforts, on découvre, en forme de banc, une étrange pierre majestueuse qui en impose par sa longueur et ses mensurations : 2,90 x 0,36 x 0,26 m. Ce magnifique silex nous interroge : « Combien je pèse ? D'où je viens ? Qu'elle a été ma vie ? » L'endroit est silencieux, respectueux, presque amodin...

## Pourquoi cette pierre est-elle là ?

Elle ne semble en effet d'aucune utilité, si ce n'est s'y assoir et profiter du soleil de l'après-midi...

Nous la devons au curé de l'époque, le chanoine Auguste Dewitte qui a exercé son ministère en la paroisse de Fleurbaix de 1910 à 1936.

Dès 1919, il édifia l'église provisoire, puis par son engagement extraordinaire, il activa la reconstruction de l'église actuelle qui fut inaugurée le 7 juillet 1929. Poursuivant dans sa volonté d'enrichissement de l'église et de son environnement, et en connaissance de l'histoire du Pays de l'Allœu, il se mit en tête de récupérer l'un des dix cailloux pour l'exposer à Fleurbaix... Il en obtint l'accord indispensable de « l'agent-voyer » d'Estaires en charge localement des « Ponts et Chaussées » ; il récupéra donc celui qui était intact et repéré au lieu-dit « Le Drumetz ».

Autorisation en main, il confia la tâche de la récupérer à ses généreux aides habituels, Jean et Florent Coupet, dont la robustesse et l'habileté lui avaient encore été récemment démontrées lorsqu'ils installèrent le buffet d'orgues à la tribune de son église.

## Mais qu'est-ce donc cette pierre que l'on dit être « Un des Dix Cailloux » ?



Aborder la question des « Dix Cailloux », c'est forcément la situer dans l'histoire de notre passé, celle du « Pays de l'Allœu ». Un Allœu est une terre libre, franche de tous impôts, protégée généralement par une abbaye. Depuis des temps forts reculés, le Pays de l'Allœu se présente par le regroupement des paroisses de Laventie, Fleurbaix, Saily et La Gorgue dans sa partie sud de la Lys (lieu-dit

aujourd'hui Le Nouveau Monde). Cet Allœu est déjà décrit comme dépendant de l'Abbaye de Saint-Vaast d'Arras en l'an 765.

- **L'administration du Pays de l'Allœu** comprenait aussi le **Magistrat** formé par **les dix échevins** représentant les 4 paroisses et nommés directement par la population.

Ces échevins ont le pouvoir de faire tous les règlements qui leur paraissent utiles pour le bien du pays, *conserver l'esprit, les mœurs et le caractère particulier du pays* en éloignant avec soin tous ceux qui auraient pu y introduire un esprit différent. Avec les attributions de police, les échevins de Lallœu lèvent et répartissent les *aydes* et les impôts. Ils exercent aussi les fonctions notariales et convoquent les *diverses assemblées populaires* :

- **Assemblées de cimetière**, consacrées aux questions spéciales à chaque paroisse.
- **Assemblées de Verde Rue**, les plus célèbres du pays de Lallœu, où se traitaient toutes les affaires graves. Ces assemblées se tenaient au point de contact des 4 paroisses de Laventie, Fleurbaix, Saily et La Gorgue, sur le chemin allant du Rouge Debout à la Surprise, à Laventie. Ces assemblées constituent une sorte de *référendum populaire* où chaque habitant est admis à donner son avis sur les

questions qui touchent aux intérêts généraux du pays.

**En dehors des fonctions qui précèdent, les échevins de Lallœu sont enfin, et surtout, chargés de rendre la justice.**

Ce lieu qu'on appelle aujourd'hui *les Dix cailloux* se situe rive droite de la Lys près du pont d'Estaires.

Les juges de Lallœu y rendaient donc la justice en plein air, assis sur leurs sièges de pierre,

comme autrefois à Athènes les juges de l'Aréopage sur leurs degrés taillés dans le roc.

C'était un champ de la contenance d'une mesure environ, en forme de motte de moulin, avec un tilleul au milieu, entouré de dix grosses pierres ou perrons appelés par le peuple *les Dix Cailloux*. Chaque échevin était assis sur sa pierre et le greffier criminel sur la pierre en dedans. Le lieu patibulaire des exécutions du pays de Lallœu se trouvait à l'endroit encore dénommé « *Justice de Saily* », à l'intersection de la rue de la Lys et de la rue des Sûres. Au XVII<sup>e</sup> siècle, l'abbaye de Saint-Vaast y avait fait élever « *un gibet à trois pilières de briques et grez* ».

En effet nous savons que les spécificités des institutions du pays de Lallœu ont pris fin avec l'arrivée de la Révolution. C'est ainsi que l'antique échevinage de Lallœu disparut avec ses institutions séculaires.

## « L'antique échevinage » soit ! Mais depuis quand ?

Nous savons que ce pays a connu l'*invasion romaine*. Il y eut ensuite les « *Vandales* »

C'est certainement durant les premiers siècles de notre ère que l'organisation de ce pays se mit en place sous la forme d'un Magistrat composé d'échevins, rendant justice assis en plein air sur leur siège de pierre, comme en avaient les anciens, les Celtes au temps des Druides...

Nous observons que ces « Dix Cailloux » sont disposés autour d'un tilleul, arbre qui demeure dans toutes les traditions : « *l'arbre qui nous veut du bien* ».

## Quelle est la provenance de ces pierres exceptionnelles ?

Nous ne connaissons pas dans notre région de carrières ou de lieux qui pourraient nous guider dans nos investigations. Alors, sous réserve de vérifications scientifiques, il n'est pas impertinent d'imaginer qu'elles aient été *apportées par les Vikings* au moyen de leurs drakars..., lors de leurs invasions du Nord de la France.

Fleurbaisiens, nous pouvons être fiers d'avoir en notre village, sous nos yeux, au pied de notre église, l'une de ces pierres exceptionnelles, témoin de notre passé si particulier.

Merci à Monsieur le curé de Fleurbaix de l'époque qui en a eu



l'idée et la sagacité pour y parvenir.

Merci à Monsieur Léon Feutrie qui amena avec son cheval et sa berline ce joyau jusque la bascule publique (qui se trouvait en face du café Verhille, le Crédit Agricole aujourd'hui) et il me plaît d'imaginer la scène, ce charretier du dimanche en col blanc et chapeau dur, d'entendre en même temps que tous les présents dans cette « *forge-bistrot* » l'annonce du poids : **760 kilos.**

Merci aussi à Jean et Florent Coupet qui ont réussi cette extraordinaire manœuvre.

**Respect à nos Anciens en regardant ce « Caillou » qui a vu des générations et des générations ; il a été le témoin de la vie de nos pères pendant des siècles : puisse-t-il demeurer là encore des siècles, au pied de notre clocher, et combien éloquent dans son silence de pierre.**

Jean-Marie COUPET ■  
Fils de Jean Coupet, artisans menuisiers à Fleurbaix

## André Lamerant écrivait :

« Permettez-moi de vous parler des Dix Cailloux et plus spécifiquement de celui recueilli à Fleurbaix et surtout de rendre hommage à ceux qui l'y ont amené là avec des moyens rudimentaires, en 1934. Nous étions loin des progrès en hydraulique, en grue de levage, en chariot élévateur ou manitou... etc. pour la manutention. Il m'a fallu rencontrer lors de réunions du « Cercle de la Verde Rue » un Laventinois qui m'a signalé les péripéties diverses qui ont précédé la prise de possession de cette pierre dont Fleurbaix s'enorgueillit.

Oui c'est de Laventie que j'ai appris l'exploit réalisé par les frères Coupet. Je ne l'ai su que l'an dernier, bien après le décès de Jean Coupet (1992) ; je me suis mis en quête de savoir, et en hommage à Jean et Florent Coupet, il est bon que les Fleurbaisiens l'apprennent à leur tour.

Il est évident que pour en prendre possession, le curé Dewitte avait obtenu les autorisations nécessaires auprès des administrations, les Ponts et Chaussées d'Estaires, et pourtant les « gens » de l'endroit n'étaient pas bien d'accord pour laisser partir ce témoin du passé.

C'est donc à Jean et Florent Coupet, deux solides gaillards d'une trentaine d'années, que le curé Dewitte avait demandé d'accomplir cette tâche : « *extraire la pierre du fossé et l'amener à Fleurbaix* ». Elle enjambait un grand fossé et y servait de pont, sur le territoire de La Gorgue au lieu-dit Le Drumetz.

Les frères Coupet, menuisiers, avaient auparavant fabriqué un pont de bois pour pourvoir à son remplacement, le transport effectué par un agriculteur, disons plutôt un notable en col blanc et chapeau qui, à part le transport sur un chariot à col de cygne, ne leur a apporté que très peu d'aide.

Cette pierre était encastrée dans le creux des berges et c'est avec d'énormes efforts et de multiples manœuvres, alliant force et adresse, qu'ils sont parvenus à l'amener sur une berge et la charger sur la « berline » tirée par un cheval.

Il ne restait qu'à la transporter ensuite pour la déposer auprès de l'église où elle fait le plus heureux effet. La tâche fut rendue difficile par la présence des habitants de l'endroit qui s'opposaient à son enlèvement. Une femme, a-t-on dit, s'était même couchée sur la pierre ! Merci MM. Coupet et chapeau ! Quand on connaît ses dimensions et son poids, on reste rêveur. »



DOSSIER SPÉCIAL

# La mémoire de l'eau



“ Pour élaborer ce dossier, en interrogeant nos aînés j’ai été impressionné par la vivacité de leurs souvenirs sur les épisodes des inondations, presque courants et banaux.

En cherchant un peu j’ai découvert la masse impressionnante de réflexions, d’études, de travaux nécessaires et de concertations avec les autres communes autour du village pour que Fleurbaix et sa population gardent les pieds au sec.

Merci à nos aînés d’avoir livré leurs souvenirs, aux élus des mandats précédents pour la création et l’entretien du réseau hydraulique (je pense en particulier à l’installation des courants plaqués, au nettoyage de l’aqueduc sous la place de l’église entrepris en 2016 et l’installation de vannes au lotissement de l’Allœu) mais aussi

aux services de l’USAN qui assurent la surveillance, l’entretien et l’amélioration des cours d’eau. Merci aux services de Noréade pour les canalisations enterrées. La lutte contre les inondations reste un combat permanent.

Néanmoins, quels que soient les aménagements, nous devons rester humbles devant Mère Nature : elle aura toujours le dernier mot. Les événements récents le prouvent.

”

Ce dossier a été réalisé par Jean-Marc BURETTE avec la collaboration de la Commission environnement ■

# COMMENT FONCTIONNE NOTRE

On retrouve les premières traces de création de fossés dans les années 1200. Le territoire a été progressivement asséché laissant la place à des terres fertiles, d'où le caractère rural de notre village. De nouvelles modifications ont lieu dans les années 1950 comme le reprofilage des grands courants et l'installation, pour certains, de plaques de béton au fond, appelons-les courants plaqués, pour multiplier la vitesse d'évacuation par quatre. C'est le visage actuel de notre réseau très dense :

- 21 km de grands cours d'eau appelés aussi courants ou becques.
- 27 km de fossés départementaux (le long des routes départementales).
- 9 km de fossés communaux.
- Des fossés et des étangs privés.

Cela fonctionne comme un réseau routier, complémentaire et dépendant l'un de l'autre.

Les courants plaqués, en **rouge** sur la carte, (courants du Pont de Pierre, Lutun, Duprez, becque du Biez), évacuent l'eau rapidement. Ils montent et baissent vite : on peut les comparer à nos autoroutes.

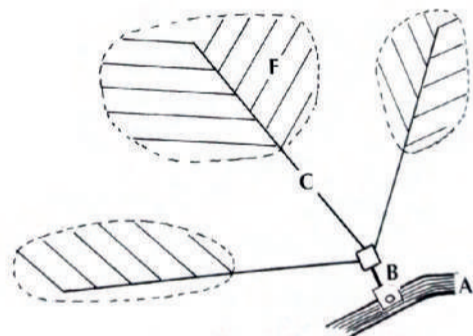
Les courants en **bleu** sur la carte, sont dits secondaires (comme des routes nationales et départementales) ; ils récupèrent l'eau des champs et vident en partie la rivière des Layes qui passe en amont du village. L'eau part moins vite.

Les autres fossés, le long des voies départementales, communales et privées ainsi que les étangs, absorbent l'eau locale pour stocker, infiltrer et évacuer dans un troisième temps ; ils servent de tampon comme des parkings. Ce sont aussi des réserves principales pour préserver la biodiversité des zones humides. Disséminées sur tout le territoire elles évitent la concentration des flux (l'eau perd ainsi sa force destructrice) et évite la création de Zone d'excédent de crue (ZEC).

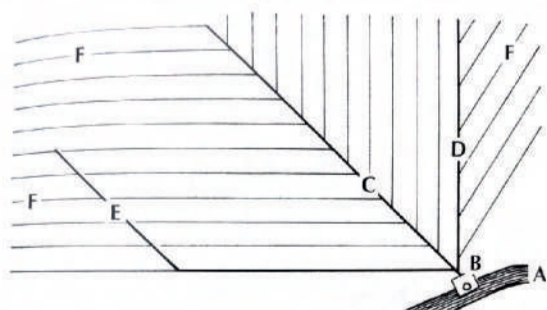
Enfin les réseaux de drainage des champs : ce sont des tuyaux en plastique perforés enterrés profondément. En terrain quasi imperméable, l'eau s'infiltré lentement et est collectée par ces drains plusieurs jours après et rejoint les courants. Le système peut fonctionner dans l'autre sens et participe au stockage.

L'eau, en tombant sur le sol, trouve ainsi très vite un point de collecte : elle ruisselle peu et ne se charge pas en éléments polluants comme les hydrocarbures présents sur les routes ou autres déchets chimiques.

- Un « système » de drainage irrégulier ou partiel : seules les zones particulièrement humides sont drainées.

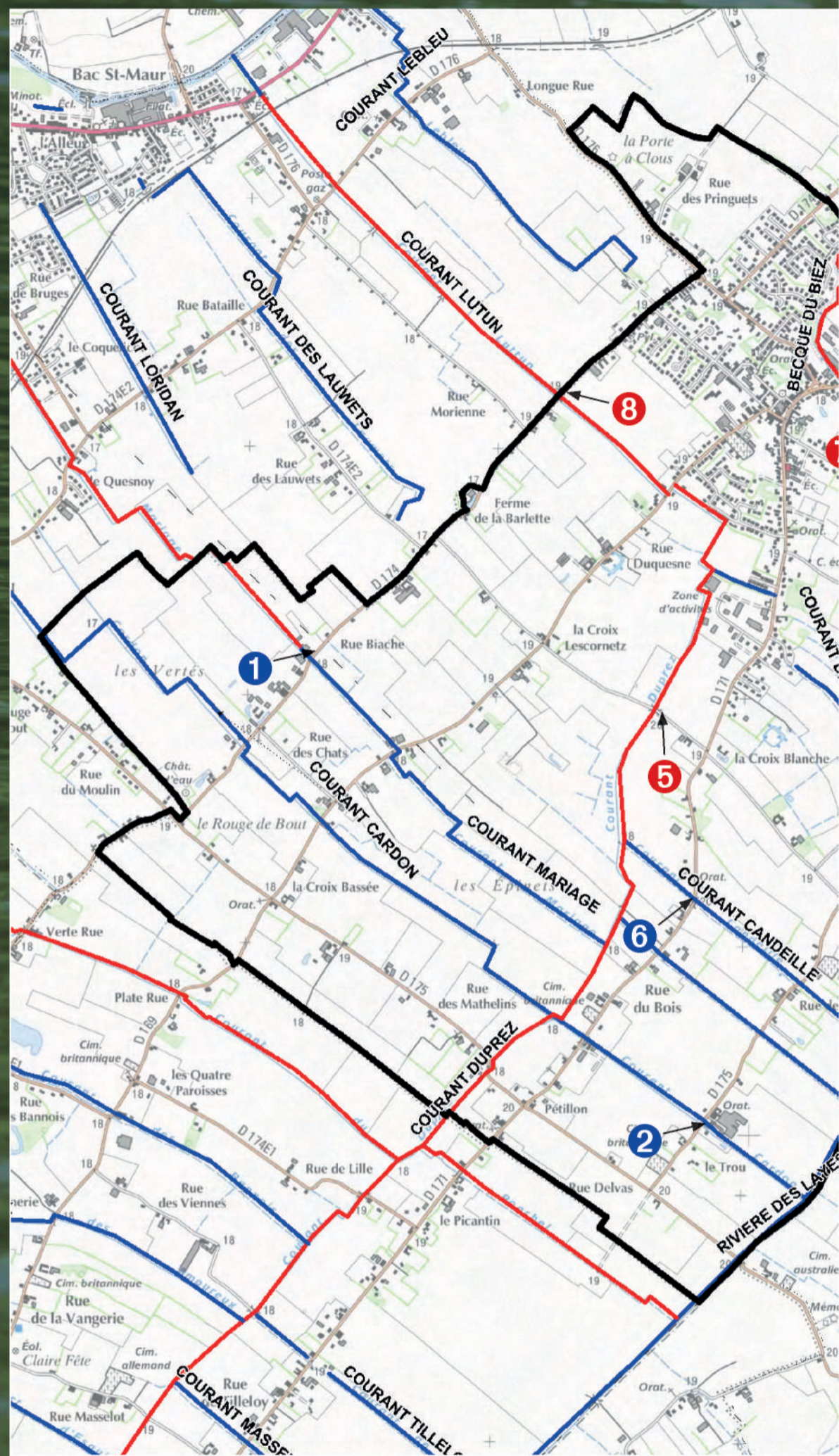
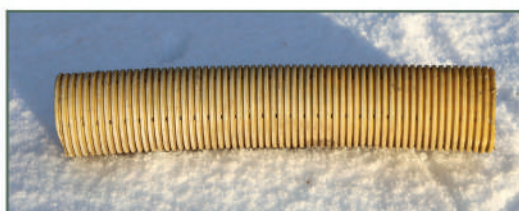


- Un « système » de drainage régulier ou complet : toute la surface est drainée par les petits drains et les collecteurs.



- A : Émissaire
- B : Bouche cimentée
- C : Collecteur principal
- D : Collecteur secondaire
- E : Collecteur de reprise
- F : Petits drains

- Drain agricole :



1 Courant MARIAGE

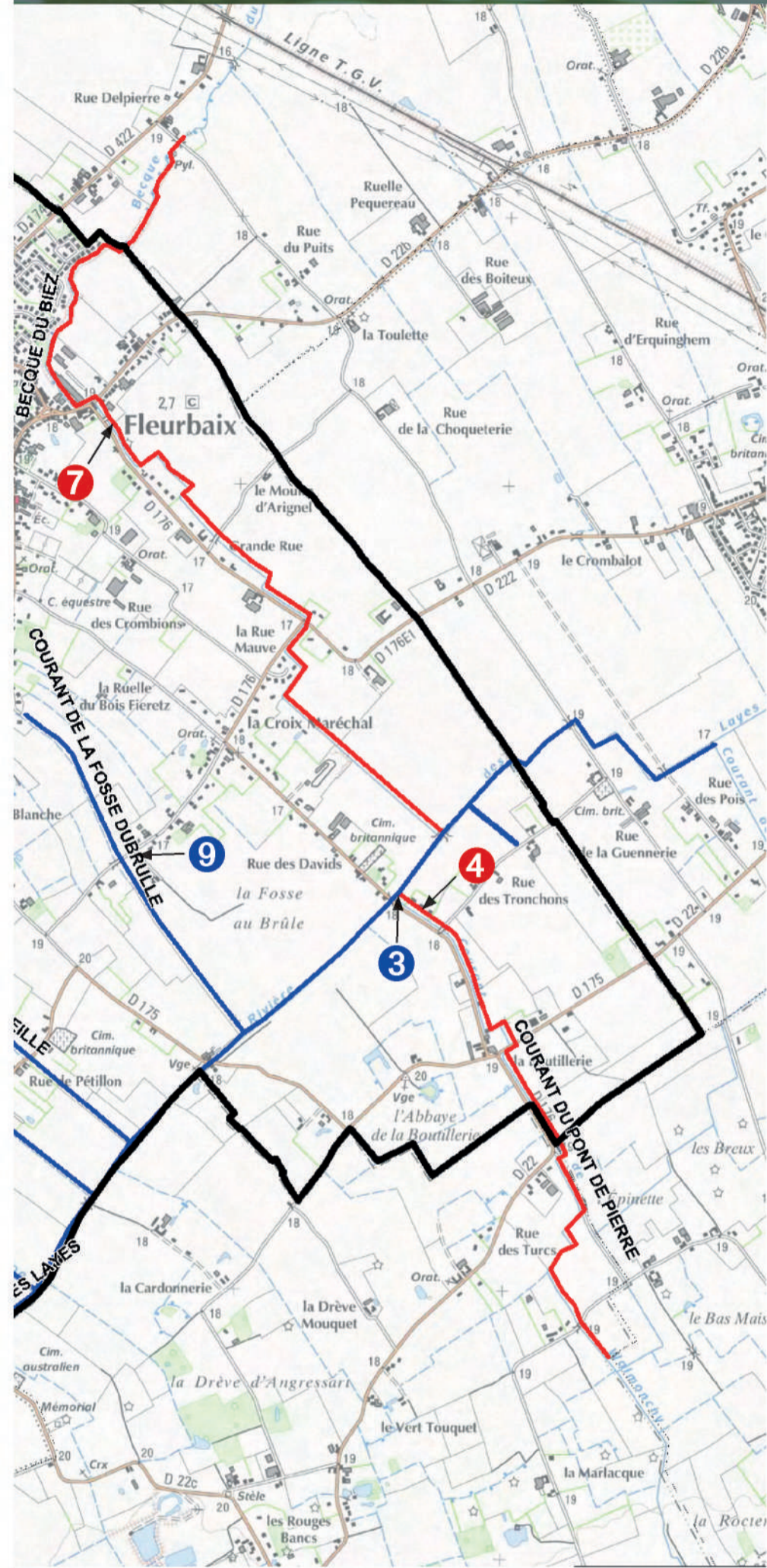
avec une sortie de drainage au 1<sup>er</sup> plan



2 Courant CARDON

On notera la présence d'un aqueduc, qui alimente une partie de Lille en eau potable

# LE RÉSEAU HYDRAULIQUE ?



**4** Courant du PONT DE PIERRE



**5** Courant DUPREZ



**6** Courant CANDEILLE



**7** Becque du BIEZ

Remarquez la vitesse de l'eau des courants plaqués



**8** Courant LUTUN



**9** Courant de la FOSSE DUBRULLE



**3** Rivière des LAYES

# 1966, 1968, 1974, 2003, 2012, 2016...

Ces dates défilent et réveillent de vifs souvenirs chez nos aînés et nous-même.

« La voiture roulait dans l'eau pour aller à la maternité ».

« La récolte de pommes de terre se faisait manuellement, avec un crochet et des sacs, les machines ne pouvaient pas rentrer dans les champs ».

« Enfant, nous allions à pied à la rue des David, ma mère nous criait : restez au milieu de la route, on ne voit plus les fossés ! ».

« J'allais chercher l'auxiliaire de vie de mon épouse en tracteur, la voiture ne passait plus ».

« Fleurbaix ressemblait à Venise, impossible de revenir chez nous »

Les années, les anecdotes et les photos sont nombreuses pour rappeler les périodes d'inondations de notre village.



Point de nivellement à gauche de la porte de la sacristie, derrière l'église.

Ces dates, le nom du village (**fleur** en langue scandinave veut dire eau et **baix** ruisseau), les points de nivellement répartis sur notre territoire, l'habitat dispersé avec des seuils élevés à l'entrée des maisons anciennes, la flore telle que les roseaux et saules ainsi que le maillage dense des fossés sont caractéristiques des zones humides habitées.

Située à l'extrémité de la plaine de la Lys dans une légère cuvette géologique, la commune reçoit aussi l'eau des Weppes avant que celle-ci n'aille vers la Lys. Par son origine marécageuse, son sous-sol argileux quasi-imperméable et son altitude, Fleurbaix est de fait très vulnérable aux excès de précipitations.



Inondations de mars 2012 et juin 2016

## Qui assure l'entretien des cours d'eau ?

L'Union des syndicats d'assainissement hydraulique du Nord (USAN) entretient nos 21 km de courants, soit en enlevant la végétation pour accélérer les flux (faucardement), soit en refaisant le lit (curage). Cette dernière opération est inscrite dans un plan de gestion approuvé par le ministère de l'Environnement.

Le faucardement annuel est fait à l'entrée de l'hiver pour éviter les crues hivernales et respecter la période de reproduction de la faune et de la flore. Le courant Luttun est nettoyé deux fois par an pour évacuer les pluies estivales et protéger les secteurs du lotissement de l'Allœu et de la bibliothèque qui sont les endroits les plus bas du village.

L'eau n'ayant pas de frontières, l'USAN oeuvre en définissant

les cours d'eau prioritaires pour éviter les inondations en aval de la zone d'intervention. Elle suit une logique de bassin en concertation avec les communes. De même, tout projet d'aménagement est étudié pour en anticiper les conséquences.

Le département s'occupe des fossés le long des voies départementales, la commune a la charge des routes communales. Les fossés privés entre les habitations et dans la plaine sont sous la responsabilité du propriétaire.

Des bandes enherbées dans les champs longeant les courants facilitent le passage des engins d'intervention ; ce sont des propriétés privées et les agriculteurs assurent l'entretien défini par la réglementation.



## Aménagement du territoire, droits et devoirs du citoyen

La prévention est de loin le moyen le plus efficace pour gérer les excès d'eau.

L'aménagement du territoire, concrétisé par les règles du PLU, interdit les rejets directs dans les fossés. L'idée est de stocker ou infiltrer l'eau de pluie.

Pour ce faire, la création de noues et parkings drainants - comme nous pouvons le voir derrière l'église - est un exemple adapté à notre territoire. Installer des citernes pour arroser son jardin est une source d'économie.

Tous les riverains d'un cours d'eau ou fossé sont propriétaires de la moitié de celui-ci. Les boues accumulées dans ces cours d'eau appartiennent donc pour moitié à ces riverains qui, en théorie selon la loi, ont la charge d'entretien et d'évacuation des sédiments.

Considérant qu'il est très difficile pour un riverain d'en assumer seul cette responsabilité, l'USAN en assure la gestion. Le riverain, dont la parcelle est grevée de servitudes, a l'obligation de laisser les agents de surveillance et les engins pénétrer sur sa propriété pour l'exécution du nettoyage et recevoir, sur sa parcelle, la moitié des boues lui appartenant.

Il est à noter que ces cours d'eau, fossés et leurs rives ne doivent en aucun cas servir de décharge de quelques matériaux que ce soit (planches, bouteilles, gravats...) tout comme les déchets végétaux (branches, tontes de pelouses...) pour éviter leur engorgement et permettre ainsi le bon écoulement des eaux.

Le bon écoulement de l'eau sous les ponts de maisons ou terrains est sous la responsabilité du propriétaire.

► Pour en savoir plus sur la réglementation : Code de l'Environnement L 215-1 et suivants



Inondations de mars 2012 rue Biache et cimetière

## LE PCS, QU'EST-CE DONC ?

Appelé **Plan communal de sauvegarde**, le PCS est une procédure préparée à l'avance pour éviter une crise en protégeant la population en cas de risque majeur ; cela va jusqu'à l'évacuation du village, le post urgence (soutien) et le retour à la normale.

En cas de risque avéré, une cellule de crise se forme avec le maire, les services de secours, de sécurité, en lien avec les autorités préfectorales, les services techniques, les bénévoles.

Ce plan utilise tous les moyens de communication possible (fr-alerte, sirènes, voitures munies de haut-parleur, porte à porte, jusqu'au tocsin !); il repère les lieux sensibles, les personnes fragiles et en danger (écoles, personnes âgées, garderies par exemple), les zones refuges et il met en place les procédures de protection et d'évacuation.



# Compostage et déchets ménagers au 1<sup>er</sup> janvier 2024 : où en est-on ?

Tout et son contraire ont été exposés par les médias. Au niveau de notre Communauté de communes Flandre Lys, la loi impose qu'elle mette à disposition des usagers des solutions de tri, de quoi pouvoir composter à domicile. Voir en page 2 les aides financières pour l'achat de composteurs.



Prenons déjà conscience qu'entre 30 et 60 % des ordures ménagères sont constitués de déchets alimentaires, soit environ 80 kg / habitant / an.

Les déchets arrivant en centrale sont composés d'eau à 80 %, ce qui exige énormément d'énergie pour les incinérer, et les enfouir est tout aussi néfaste pour notre environnement.

A grande échelle, celle des Alchimistes par exemple, il faut 5 tonnes de déchets alimentaires pour produire 1 tonne de compost qui sera revendue.

A l'échelle de notre Communauté, la solution des sacs bio-

dégradables a été abandonnée car le ramassage hebdomadaire impliquait un contenu des sacs trop dégradé. Ainsi, nous ne pouvons aujourd'hui que vous encourager à faire du Bokashi au son de blé en intérieur et/ou à composter.

Pour nombre de personnes qui veulent utiliser le compostage actif dans un coin de jardin, bac bois ou plastique, vermi-composteur, composteur rotatif, la crainte de voir des rongeurs est un frein majeur : voici quelques conseils pour éviter ces désagréments.

Comptez une capacité de 300 litres pour 1 personne, 450 litres

pour 2 personnes, et 800 litres pour une famille avec enfants.

Pour un compostage optimal, il faut respecter la proportion de 2/3 de matières azotées pour 1/3 de matière carbonée, en couches successives ou en mélange (décomposition plus rapide).

Les matières azotées (vertes) comprennent les déchets ménagers, les tontes, marc de café, thé, restes alimentaires, périmés, épluchures, coquilles d'œuf écrasées...

Les matières carbonées (brunes) sont constituées de feuilles mortes, cartons, papiers (non

glacés), journaux, branches fines. Les bactéries qui décomposent le tout ont besoin d'air (aérobies) ; cet air sera renouvelé par un brassage à raison d'une fois par semaine. La décomposition des matières organiques est plus lente en hiver du fait d'une moindre chaleur. La température idéale est atteinte en été, et doit être comprise entre 55 et 70 degrés ; au-delà de cette température, les bactéries et les champignons meurent, et les rongeurs n'apprécient pas du tout.

Cette température diminue au cours de l'année et le processus perd en intensité mais il existe un procédé que nos anciens uti-

lisaient et qui consiste à laisser les matières organiques en tas dans des bacs ajourés (en compostage passif). Cependant, cette méthode ne peut être utilisée que si l'on n'a pas de voisins proches car elle occasionne plus de nuisances.

Merci pour ces conseils des bénévoles du Jardin des saisons. Pour en savoir plus, retrouvez désormais la page Facebook de la ville de Fleurbaix un mercredi sur deux, rubrique « Les Mercredis de l'environnement ».

Daniel MARÉCHAL,  
Bernard PERLOT  
et Corine DELHAIZE ■



## Cinq fruits et légumes par jour ?

**Rouge ou vert, sucré ou amer, lisse ou rugueux, rond ou biscornu...**

Les enfants, dans nos écoles maternelles, crèche municipale et Relais petite enfance, découvrent, tout au long de l'année, fruits et légumes. Cette action, financée par la CCFL est organisée par la commune et vise à promouvoir une alimentation saine. Le principe est de leur faire découvrir,

dans un premier temps avec une activité descriptive ludique puis à travers la dégustation où tous les sens sont mis en éveil pour goûter, observer, toucher, sentir.

Aider les enfants à découvrir leur diversité au fil des saisons, encourager la curiosité alimentaire, les habituer à manger des fruits et légumes à chaque repas, autant d'objectifs pour conjuguer santé et plaisir.

Souvent les tout-petits mangent de tout puisque la diversification

alimentaire consiste à leur donner des fruits et des légumes. Voilà une habitude à poursuivre... Quand ils grandissent, ils deviennent attirés par ce qui est gras et sucré... Le goût des fruits et légumes est plus subtil. Prenez le temps de leur faire apprécier et n'hésitez pas à leur proposer plusieurs fois le même légume... Pour un enfant, une carotte crue n'a rien à voir avec une carotte cuite ou en purée... Vous pouvez présenter un même

légume sous différentes formes, cru, cuit ou préparé. Il existe mille manières de les intégrer à votre quotidien ! Par exemple dans vos recettes favorites : gratins, pâtes, tartes, compote ou soupe. Faire un seul menu pour toute la famille est aussi un bon moyen pour que tout le monde mange des fruits et des légumes. Rendez-les encore plus appétissants : une poire coupée en lamelles donne souvent plus envie qu'une poire entière... ■

### Le vert dans l'assiette amène souvent la grimace !

Quelques trucs et astuces pour faire découvrir une incroyable variété de saveurs, de couleurs à nos plats ?

- **Proposer des repas à thème** : un repas tout orange (melon, carottes, riz au safran et saumon, gouda, clémentines...), ou un repas « lettre P » (poireaux-vinaigrette, poulet, purée de potiron).
- **Aller ensemble les acheter au marché ou à la ferme**, cuisiner en famille, découvrir un livre de recettes ou l'écrire soi-même avec les recettes de mamie.
- **Ecrire sur le frigo tous les fruits et légumes du mois**, qui poussent dans la région et de saison.
- **Ajouter un fruit à votre petit-déjeuner** : coupé en morceaux dans des céréales ou du yaourt, un fruit au goûter (pomme, banane, clémentine...). Ça en fait déjà 2 de plus dans la journée !

### La recette d'Anne-Laure : Purée rigolote courge - patate douce

**Ingrédients :**  
500 g de courge - 400 g de patate douce -  
1 à 2 carottes - 1 à 2 pommes de terre  
10 cl de lait - 30 g de beurre  
2 cuillerées à soupe de fromage frais (Saint Morêt, Vache qui Rit, Kir...) ou de crème fraîche



- 1/ Faire cuire les légumes. Les verser dans une passoire et les laisser égoutter.
  - 2/ Mixer avec le mélange lait/beurre/crème.
- Ajouter la garniture pour dessiner un visage : œufs, dés de jambon, dés de fromage, croûtons, lanières de jambon...

## Outils de jardin

Après vous avoir décrit la grelinette dans le numéro 59, nous vous présentons aujourd'hui un outil très efficace, qui a fait une apparition récente dans la panoplie du parfait jardinier.

Cet outil est la bêche à dents ou louchet à dents, venu tout droit des États-Unis, et provenant à l'origine de l'armée américaine où il était dénommé « pelle US ». Il représente une véritable révolution dans le monde du jardinage grâce à ses dents latérales et à

son fer conique qui permettent de pénétrer facilement tout type de terre et d'être utilisé pour trancher la pelouse, sectionner les racines et même faire office de scie pour couper de petites branches. Cette bêche multifonctions existe en plusieurs versions : manche en

bois ou en carbone (plus légère et plus ergonomique), petite taille ou grande taille pour s'adapter à l'utilisateur. Vendue au départ par un distributeur américain, on peut maintenant la trouver en version française.

Espérons que cet outil vous donnera du cœur à l'ouvrage pour vos prochains travaux de jardinage printaniers.

Les bénévoles  
du Jardin des saisons ■



## NON au harcèlement

Depuis la rentrée à l'école Franche Terre, les enseignantes et enfants sont mobilisés. Lecture, débat, jeux... à chaque âge, autant d'outils pédagogiques pour échanger sur comment mieux vivre ensemble à l'école.

Les élèves de CM1-CM2 ont pu échanger lors de débats, importants pour libérer la parole et expliquer aux élèves « Qu'est-ce qu'une châtellerie, qu'est-ce que le harcèlement ? Comment se parler, s'écouter ? ». Puis ils ont travaillé en petits groupes pour réaliser des affiches, posées ensuite dans l'école, avec leur slogan et leurs dessins pour illustrer.

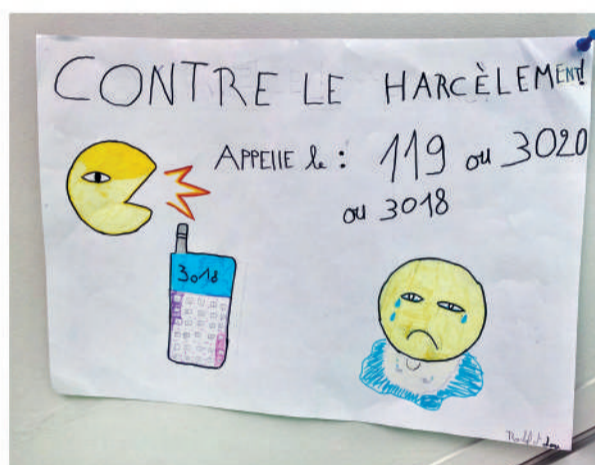
Le harcèlement se définit comme une violence répétée

qui peut être verbale, physique et/ou psychologique. Le phénomène se prolonge parfois en ligne, on parle alors de cyber harcèlement. En France, un jeune sur cinq serait victime de harcèlement scolaire. Le harcèlement scolaire est devenu un cheval de bataille pour l'Éducation nationale ; bientôt seront mis en pratique les cours d'empathie afin d'apprendre à réagir et d'être sensibilisé à la différence.

Aucun enfant, aucun adolescent ne doit subir cela, personne ne doit rester silencieux ! Un numéro d'écoute et de prise en charge au service des familles et des victimes est disponible.

► **3020** : Numéro gratuit, anonyme et confidentiel disponible 7j/7, de 9 h à 23 h.

► **3018** : en cas de cyber harcèlement.



## Noël au Sacré-Coeur

Ho, ho. La nuit tombe doucement, les enfants se préparent, bonnet rouge sur la tête, instruments de musique éclairés, plus un bruit...

Tony, notre chef de chœur, se met en place. Les enfants ont bien répété. Les parents, grands-parents sont présents.

La musique monte dans le ciel, les voix s'élèvent. Que c'est beau !

Les enfants ont bien appris les paroles. Plusieurs chants se succèdent, alliant émotion et drôlerie. Deux chants « Enfants de Palestine » et « Enfant de paix » résonnent de sens pour

appeler à la paix dans le monde. Petits et grands ont ensuite pu déguster de délicieuses gaufres et crêpes, ainsi que vin et chocolat chauds. Un bien beau marché de Noël à l'école. ■



## Objectif « Savoir rouler à vélo »



A l'époque où le vélo était nommé bicyclette, on allait facilement à l'école et chez les copains le jeudi à 2 roues. Depuis, la circulation est devenue beaucoup plus dense, rendant moins sécurisés les déplacements à vélo, et chaque foyer a au minimum une voiture. Conséquence, les enfants utilisent moins le vélo.

Les prochains aménagements cyclables (pistes, chaudières, pictos) permettront une utilisation plus facile du vélo. Mais se déplacer à vélo, ça s'apprend ! Trouver l'équilibre, pédaler, freiner, tourner, constituent les bases, auxquelles s'ajoutent des connaissances spécifiques et nécessaires pour, petit à petit, être capable de réaliser des trajets en conditions réelles de circulation, que les enfants soient seuls ou accompagnés.

Alors le dispositif « Savoir rouler à vélo » permet aux enfants de 6 à 11 ans, avant leur entrée au collège, d'acquérir les compétences nécessaires pour circuler à vélo en autonomie. Il se compose de trois blocs d'apprentissage de la mobilité à vélo qui peuvent être dispensés aussi bien sur le temps scolaire qu'en accueils de loisirs. Progressivement, les enfants apprennent le code du cycliste, les panneaux importants, puis découvrent une autre manière de se déplacer sur la route, apprennent les comportements à adopter sur la route, etc.

Apprendre à faire du vélo aux enfants est également fondamental pour pérenniser cette pratique une fois adulte en inscrivant cette mobilité active dans leur quotidien dès le plus jeune âge.

En mars 2024, Théo, animateur sportif de la commune, sera formé et proposera aux enfants des séances d'apprentissage. La commune, pour l'occasion, vient d'acquérir un parc de vélos et de casques, panneaux de signalisation mobiles et gilets de visibilité.

Ce projet a d'ailleurs débuté l'année dernière à l'école Franche-Terre à l'initiative de Mme Dequiret, enseignante en CM, qui a mis en place les premiers ateliers « savoir rouler » grâce aux parents d'élèves également formés.

Allez, roulez jeunesse !



## Comment lier les gestes à la parole ?

Il est 9 h 30 ce samedi matin 7 décembre. Nous nous sommes inscrits à l'atelier gratuit « Bébés signe ». Nous sommes 7 familles, futurs ou jeunes parents, tout-petits et... Amélie GUILLOT, intervenante en parentalité qui nous fait découvrir la communication gestuelle associée à la parole. C'est parti pour une heure où chacun peut apprendre, échanger, s'amuser...

Signer avec bébé est de plus en plus populaire parmi les parents et les professionnels de la petite enfance. Alors que la parole n'est en moyenne possible que vers 18 mois, un bébé est capable de signer dès 8 mois. Lors de cet atelier découverte, les parents ont découvert cet outil bienveillant et ludique et appris les premiers gestes pour aider les bébés à exprimer leurs besoins et leurs sentiments avant de pouvoir parler.

Mais, qu'est-ce que le langage des signes pour bébé ? C'est un langage de transition qui permet d'utiliser des gestes pour illustrer des mots courants avant l'âge de 1 an. Mais les signes ne remplacent pas la parole. Le but est de faciliter les échanges entre le tout-petit et les parents, de tisser du lien et de rendre l'enfant acteur de ses besoins. C'est aussi un moment privilégié pour jouer avec son enfant.

Quels sont les bienfaits d'une telle communication ? L'intérêt principal est de permettre à l'enfant de pouvoir exprimer ses émotions et de se faire comprendre au mieux par les adultes lorsqu'il n'a pas encore les mots pour pouvoir le faire. Conséquence : moins de frustration due à l'incompréhension, de colères, de pleurs, des échanges facilités, un renforcement de l'estime de soi. L'utilisation des signes pour bébé

peut aussi aider les parents à adopter de bonnes attitudes de communication. Faire le signe les incite en effet à attendre que leur enfant les regarde pour lui parler, à se mettre à sa hauteur ou encore à parler moins vite.

Les signes ont-ils une influence sur le développement du langage ? L'apprentissage des signes pourrait soutenir le développement du langage, sans toutefois l'accélérer. Enfin pas d'inquiétude, il est constaté

que les signes ne nuisent pas au développement du langage.

À retenir ! Il ne faut pas confondre le langage des signes pour bébé et la Langue des signes française pour personnes sourdes et malentendantes (en 2005 en France, la LSF a été reconnue comme étant une langue officielle). En effet, le langage des signes pour bébé est un langage de communication, et non une langue. ■



## Tiot Loupiot. Quel joli nom pour un prix littéraire !

Donner envie aux p'tits loups d'entrer dans le monde de la lecture pour s'ouvrir au monde, une bien belle manière de grandir, d'explorer et d'apprendre à être curieux. On n'est jamais trop petit pour lire !

De janvier à mai, les enfants de 0 à 6 ans découvriront la sélection durant des temps d'animations dans les écoles et le multi-accueil. Les albums sont également disponibles au prêt ou en consultation en bibliothèque. Alors, donnez votre « Coup de Cœur Tiot Loupiot » en encourageant votre enfant à choisir son album préféré parmi

les 8 proposés ; une belle aventure de lecture en perspective.

L'équipe du Multi-Accueil a créé un outil, afin de mettre en avant ce projet : un grand livre en tissu, qui permet de présenter 4 livres présélectionnés. Les professionnelles ont à cœur de proposer des livres chaque jour aux enfants afin de les sensibi-

liser à la lecture. Les bambins apprécient d'écouter de nouveaux ouvrages, de les feuilleter, d'observer les petits détails de chaque album, mais surtout ils adorent voter à l'aide de petit cœur « Tiot Loupiot ». Cette année, les parents seront conviés à participer à quelques temps de lecture, afin de partager ce moment avec leur enfant. ■

## Pourquoi pas vous ?

Assistant maternel, un métier qui recrute !

Depuis plusieurs années, nous observons à Fleurbaix comme en Flandre Lys une baisse du nombre d'assistants maternels, alors que les besoins d'accueil des jeunes enfants restent importants. Faire garder son enfant par un assistant maternel reste néanmoins le premier mode d'accueil des moins de 3 ans sur le territoire. Si la profession est ouverte aux hommes, elle est exercée très majoritairement par des femmes, nous utiliserons donc le féminin ! L'assistante maternelle veille au bien-être et à la sécurité des enfants, elle les accompagne dans leur développement. Employée

directement par le parent, elle peut accueillir les enfants soit à son domicile, soit dans une Maison d'assistants maternels (MAM). Elle peut accueillir au maximum 4 enfants, ce qui permet de mieux respecter le rythme propre à chaque enfant, d'instaurer une relation privilégiée avec les enfants et d'établir des rapports de confiance avec les parents.

« Nounou » reste un doux qualificatif entendu encore souvent pour évoquer ces professionnelles qui ont obtenu un agrément (accord donné par le département) et qui ont suivi une formation. Elle contribue active-



ment au bien-être des enfants ce qui requiert des compétences solides même si aucun diplôme n'est imposé. C'est un métier qui se professionnalise, de plus en plus reconnu, au même titre que les personnes qui exercent en crèche.

S'informer - Échanger - Participer

Le premier interlocuteur auprès duquel il faut se rapprocher si vous souhaitez avoir des renseignements ou être conseillé sur ce beau métier est le Relais petite enfance Flandre Lys (RPE).

Ce service gratuit est une aide pour les parents, futurs parents, assistants maternels, gardes à domicile et candidats à l'agrément. Valérie Henneré est à



Fleurbaix tous les jeudis. Professionnelle de la petite enfance, elle propose des permanences administratives, des ateliers d'éveil, des réunions d'information et organise des temps de formations. Elle est joignable du lundi au vendredi au 06 87 79 16 29. N'hésitez pas à la contacter ! ■

# Ça bouge à la MJC

## ► Vous avez dit REPAIR'CAFÉ ?

**Un**, vous venez avec vos objets en panne pour les remettre en état, aidés de bricoleurs bénévoles.

**Deux**, vous échangez savoir-faire et apprenez.

**Trois**, vous partagez un super moment.

**Quatre**, vous réparez plutôt que de jeter.

**Cinq**, vous revenez le **24 février après-midi**, prochain rendez-vous Repair'CAFé.

Photos du club Sympa'Clic



1 Corentin, notre bénévole réparateur des appareils électro-ménagers  
 2 Henri, notre spécialiste des appareils Hifi  
 3 Notre duo, Christian et Laurent  
 4 Attendre son tour avec un petit café !

## ► Dans le cadre de son projet Natura'Lys, la MJC a proposé une fresque du climat. CEKOICA ?

Pour agir, il faut comprendre. L'atelier mobilise l'intelligence collective pour sensibiliser les participants aux changements climatiques. Son approche ludique et pédagogique permet à tous les publics de s'approprier le sujet. Durant l'atelier, les participants relient les liens de cause à effets et intègrent les enjeux climatiques dans leur globalité.

Sans culpabiliser et par une compréhension partagée des mécanismes à l'œuvre, la Fresque engage les individus dans un échange constructif.

A l'issue de l'atelier, nous sommes repartis motivés et outillés pour agir à notre niveau. ■



# Téléthon « Si je marche c'est grâce à vous »

Tel était le slogan du téléthon 2023 !

Chaleureux, convivial et festif, le Téléthon ne faillit pas.

Les différentes animations proposées ont fédéré les Fleurbaisiens et les voisins...

Un grand merci aux bénévoles qui se sont investis au :

Volley Ball : 480 € - Fleurbaix et ses peintres : 765 €

L'atelier parent enfant AFF : 201 € - Animation jeux de sociétés MJC : 200 €

Spectacle opéra - Municipalité (culture) : 300 €

**Total reversé au téléthon : 1955 €**

Merci à Margote VERE la trésorière - Rolande PAYELLEVILLE coordinatrice ■



# Fleurbaix et ses peintres

La 24<sup>e</sup> exposition de « Fleurbaix et ses peintres » s'est déroulée les 25 et 26 novembre 2023. Cette année encore, les nombreux visiteurs ont salué la variété et la qualité des œuvres proposées, tant par les membres de l'association que par les invités d'honneur, le peintre Alfred Lombart et le photographe Yoann Delaplace.

Pour le Téléthon une recette de 765 € : c'est un record !

« Fleurbaix et ses peintres », enrichi de plusieurs nouveaux membres, prépare déjà sa 25<sup>e</sup> édition avec une expo spéciale pour fêter cet anniversaire remarquable.

Dès maintenant, inscrivez sur vos agendas les dates des **23 et 24 novembre 2024**. Ne ratez pas ce rendez-vous ! ■







**DANS LE CADRE D'OCTOBRE ROSE**, les membres de « l'atelier créatif » de l'Association Familiale ont confectionné plus de 120 marque-pages et 70 nœuds. Ils ont été donnés à l'association Omélia dont Elise, adhérente de notre association, est bénévole.

Cette association finance les soins de support dans le service d'oncologie du CHU de Lille.

Lors d'une marche, organisée par Omélia, le 7 octobre dans la forêt de Phalempin, plus de 2080 € ont été récoltés. ■



### 1,2,3, BOUGEZ...

La salle des sports transformée en parc ludique indoor, avec un circuit de karting à pédales, de l'escalade, des parcours gonflables... mieux que les écrans, non ? ■



### LA BOUM DU CME

Entre la macarena, les chaises musicales et le limbo, une belle fête sur le dancefloor pour le relais entre les CM2 (les ex et les nouveaux !).

Les droits d'entrée, jouet ou livre, ont été donnés au profit des Restos du cœur. ■



### ZÉLIE, JEUNE FLEURBAISIENNE INVITÉE AU PALACIUM.

Zélie Monsterleet, jeune Fleurbaisienne âgée de 13 ans, a rejoint depuis 6 ans le club de basket de l'Allœu (club qui regroupe Laventie, Sully-sur-la-Lys et Fleurbaix). Depuis cette année elle évolue en U 15. Agile, rapide avec une bonne vitesse de réaction, Zélie apprécie tout particulièrement l'esprit d'équipe : « *des liens forts se sont créés avec mes coéquipières* ». Elle est également très reconnaissante envers ses coaches.

C'est avec beaucoup de fierté qu'elle a pu accompagner Janelle Salaün, aînière de l'ESVBA le 26 novembre 2023 lors de son entrée sur le terrain du Palacium de Villeneuve-d'Ascq. « *C'était impressionnant et stressant à la fois* ».

Dix joueurs de l'Allœu basket ont eu l'honneur d'assister à la présentation des joueuses de l'ESBVA et de l'ASVEL. Deux équipes de ligue féminine de basket qui évoluent également en Euroleague. Belle occasion de rencontrer des joueuses professionnelles. ■



### MOI JE SORS POUR 1 €... ET VOUS ?

- Le dimanche 15 octobre vous aviez rendez-vous au centre socio-culturel pour assister au spectacle de Dan Willem, artiste révélé dans les cabarets de la région lilloise, qui a fait vibrer vos zygomatiques ! Dan proposait un « Seul en scène » mêlant humour, poésie, chansons en hommage à Raymond Devos.

- En ce mois de décembre 2 divertissements vous ont été proposés par le service Culture, dans le cadre des spectacles financés par la CCFL.

► Le premier, dimanche 3 décembre à la salle paroissiale : « Et le charme opéra »... Entre « lyrisme et humour » rien d'incompatible ! Avec Jean-Claude DUQUESNOIT, chansonnier du théâtre des Deux Ânes, et Dianne VAN DEN EIJNDEN, comédienne et chanteuse qui nous ont interprété Mozart, Offenbach et les autres... Au profit du TELETHON.

► Le deuxième, dimanche 17 décembre en notre superbe église Notre-Dame du Joyel : un rendez-vous concert avec le trio « Dryades » ; à la flûte, Christine KOKELAERE, à la harpe, Céline HAQUETTE et, au violoncelle, Anne-Christine LEURIDAN.

Au total, ce sont près de 280 spectateurs qui nous ont comblés de leur présence, nous donnant l'envie de continuer à proposer des spectacles aussi divers que possible. ■



### DANS APÉRO-CONTE, IL Y A...

**Un temps de voyage** avec des « récits par-ci par-là ». Nadine Demarey nous a emportés avec ses contes favoris, ceux qu'elle couve sous son aile, le temps d'une saison du festival « conteur en campagne ». Ils sont importants pour elle, alors elle a fait le pari qu'ils sauront nous toucher ! Son complice guitariste, Philippe Carpentier, nous emporte sur un rythme improvisé, et la musique fait respirer les mots.

**Un temps de convivialité** où chacun a le plaisir de partager un moment chaleureux. Nous étions 72 ce dimanche 29 octobre. Merci à vous de répondre présents et nombreux aux rendez-vous culturels organisés chaque mois par la municipalité. ■



## LES ENFANTS HONORENT LA MÉMOIRE EN CHANSON

Photo du club Sympa'Clic

La cérémonie du 11 Novembre s'est déroulée en nombre. Beaucoup de Fleurbaisiens et une cinquantaine d'enfants ont rejoint le cortège.

Les enfants des deux écoles ont rendu un hommage à Gilbert Ducoup, président des Anciens combattants ; pour honorer la mémoire de l'anniversaire de l'Armistice ils ont chanté « Et pourtant » des Enfantastiques. ■

Scannez le QR code pour la vidéo des Enfantastiques



## MAIS QUI EST LE POILU MOUSTACHU ?

Bertrand Lecomte, historien passionné, a emmené les écoliers de CM dans une enquête visant à identifier ce fameux soldat tout en découvrant l'histoire de la Première guerre mondiale de façon ludique. Un cours d'histoire très original proposé par les élus pour préparer la commémoration du 11 novembre. ■

## L'AMICALE DES ANCIENS COMBATTANTS A ÉLU SON NOUVEAU PRÉSIDENT

Sur les pas de Gilbert Ducoup, l'association a tenu sa dernière réunion annuelle le 12 décembre. Une nouvelle équipe a été constituée : Jean-Marie Bacquaert, président, Martine Baillon, vice-présidente. Avant la réunion s'est tenue une commémoration devant la tombe d'Henri Charlet et ensuite un moment de recueillement devant celle de Gilbert Ducoup.

Nous avons vécu plusieurs temps forts en 2023 dont la remise du nouveau drapeau par le président de région, M. Xavier Bertrand, le 8 janvier. Malgré le décès de Gilbert Ducoup qui nous a tous affectés, la motivation du groupe reste intacte.



L'année 2024 se présente bien : l'adhésion de l'AACF au « Souvenir français » nous garantit ainsi sa pérennité ; autre bonne perspective : l'arrivée de nouveaux adhérents sensibles au « devoir de mémoire » qui interpelle toutes les générations. ■



## ENCORE MIEUX QUE D'HABITUDE !

Super chouette cette balade : beaucoup de monde, il a même manqué des bâtons lumineux pour les enfants... des bonbons et des gâteaux pour le pot de l'amitié au CSC.

Belle animation sur la place avec le talent de Massimo, pour attendre le père Noël.

L'âne n'en croyait pas ses yeux car sur le parcours il y avait les magnifiques illuminations (mais il faut dire que cette année Jean-Paul et Gérard se sont surpassés en féerie), ni ses oreilles car la trompette de Jean-Noël Delemotte (directeur de l'association Crescendo d'Erquinghem) et le saxo de Sébastien retentissaient dans le parc.

Cerise sur le gâteau : le mini-carrousel de Philibert Circus a enchanté les lutins et tous les enfants, accompagné des orgues de barbarie.

Merci à Pascale et à tous les bénévoles qui ont apporté leur aide.

Le comité des fêtes ■



## CONCOURS DES CASSE-NOISETTES

Merci aux 6 participants qui les ont produits selon les critères souhaités, en les réalisant en priorité avec des matériaux de récupération résistant à l'extérieur. Les 3 casse-noisettes élus sont :

1. Vincent DEVROUTE avec 112 points (dans la catégorie « Particuliers »).
2. Club peinture adultes de la MJC avec 107,5 points (dans la catégorie « Associations »).
3. APEL - Ecole du Sacré Coeur avec 107 points (dans la catégorie « Écoles »).

Parmi les autres participants, félicitons Oscar DESMEDT avec 93 points,

Jean-Paul DUFRENNE avec 87,5 points (Particuliers) et le club Arts plastiques des enfants de la MJC avec 104 points (Associations). ■

## Le rêve olympique d'Audrey



À 24 ans, Audrey FEUTRIE, Fleurbaisienne, est en « Lice, Lys » pour se qualifier aux J.O. de Paris 2024, dans la discipline AVIRON. Explications !



### Cette passion, comment cela a débuté ?

Après ma scolarité à Fleurbaix, j'ai rejoint le collège Saint-Jude d'Armentières en classe de 6<sup>e</sup>, section aviron sans en faire moi-même. On m'a proposé d'essayer ce sport. J'ai donc débuté l'aviron à 12 ans en 5<sup>e</sup> et, au début, c'était seulement pour suivre les copines et les copains. J'y ai pris goût et j'aime la compétition. C'est ainsi que j'ai pris ma première licence au club d'Armentières. Des débuts qui doivent pas mal au hasard, finalement.

### Une progression fulgurante !

J'ai rapidement progressé avec mes amies pour décrocher une première médaille nationale (en bronze) en Minimes 2, avec le quatre de couple. C'était inattendu, on était super contentes ! J'ai ensuite continué avec Violaine Aernoudts et, en duo, nous avons accumulé les podiums, jusqu'à un titre de champion de France en 2017, année où j'ai intégré le collectif France.

### As-tu poursuivi des études ?

Je poursuis un double cursus. Après mon bac, je me suis orientée vers des études de kiné tout en étant sportive de haut niveau. Je cumule donc études (avec un rythme adapté au statut de sportive de haut niveau en dédoublant les années), entraînements et stages.

Depuis 2017, pensionnaire du pôle espoirs de l'équipe de France, à Nantes pendant cinq ans, j'ai rejoint, en octobre 2022, l'INSEP à Paris dans le cadre de la préparation aux Jeux. Être à Paris me permet de revenir plus souvent me ressourcer à Fleurbaix.

### L'aviron n'est pas le foot ou le basket ; es-tu aidée ?

La Fédération participe au financement de cet aménagement.

La Métropole européenne de Lille, la Région des Hauts-de-France et le Conseil départemental du Nord apportent également des aides précieuses. Je suis ambassadrice de la MEL tout comme Violaine Aernoudts, ma coéquipière de mon club d'origine Léo-Lagrange (à Armentières). La CCFL aide également les sportifs médaillés.

Mais l'aide la plus essentielle reste évidemment celle de ma famille et de mes proches. L'aviron n'est pas un sport professionnel, nous ne sommes pas rémunérés. Ils me suivent à 100 % et sont mes premiers supporters.

### Comment se prépare-t-on aux J.O. ?

Lors de la saison 2020-2021 j'ai eu le déclic, je me suis dit que c'était possible. Au départ, je ne faisais que de la pointe. Et là, je me suis lancée dans la couple pour avoir plus d'autonomie. Aujourd'hui ma spécialité est le quatre de couple. Les émotions que cette compétition transmet et celles qu'elle nous propose de vivre sont incroyables.

« C'est plus qu'un rêve désormais. C'est un objectif. Je mange, je rêve, je dors jeux Olympiques. »

Des Jeux « à la maison », c'est un événement extraordinaire. L'olympisme véhicule de belles valeurs. J'aime ce mélange des cultures, de nationalités. C'est à mes yeux la plus belle compétition du monde.

Pour Paris 2024, réunir les jeux Olympiques et Paralympiques sous le même logo, je trouve ça génial. Et le fait que les Jeux soient à Paris, c'est une motivation supplémentaire. Si j'ai autant envie d'y participer, c'est aussi pour que mes proches

puissent me voir, et pourquoi pas pour décrocher une médaille.

### Comment décrocher son ticket pour les J.O. ?

Il nous reste quelques semaines d'entraînements physiques et préparation mentale.

Nous allons tout faire pour y aller. Notre bassin d'entraînement à Vaires-sur-Marne sera le bassin de la compétition, c'est un atout énorme. Nous y faisons régulièrement des stages pour tester toutes les météo, tous les vents notamment. Pour les Jeux, nous serons prêtes à ramer dans toutes les conditions. Ce bassin olympique accueille d'ailleurs de nombreuses nations qui y font leur préparation, pour bénéficier de ce même avantage. Plus généralement, pour les athlètes de la métropole qui sont déjà qualifiés ou en passe de l'être, c'est un atout énorme de bénéficier d'infrastructures et de terrains de compétition qui seront utilisés pour les J.O.

La qualification, elle aurait déjà pu être en poche depuis septembre, à l'issue d'un Championnat du Monde qui offrait des billets aux sept premières embarcations. Malheureusement, nous terminons 12<sup>e</sup>.

Dernière chance pour décrocher un ticket pour les Jeux de Paris, être qualifiée fin mai, à Lucerne avec la dernière course de qualification, qu'on surnomme « la régates de la mort ». Là, seules les deux premières embarcations seront qualifiées. Il faudra absolument être au rendez-vous.

« Souhaitons-lui, si ce n'est tout le bonheur du monde, au moins celui de trouver l'énergie nécessaire pour décrocher la qualification à ces J.O. chez nous en France. Fleurbaix, ton village est de tout cœur avec toi »

Philippe DONZE, Adjoint sports ■

## En route vers les J.O.

En attendant de vous faire découvrir notre projet ce printemps, en lien avec l'année olympique, nous vous proposons ce petit jeu pour vous amuser tout en apprenant !

A vos marques, prêts, jouez avec Joséphine, Lou, Léopold, Maya, Gabriel, Antoine, Louka, Manon, Maxence, Gabin, Arthur, Louis, Fantine, Ninon  
Les 14 du Conseil municipal des enfants (CME)



**Question 1 :** Vrai ou faux ? Les Jeux Olympiques ont déjà été organisés à Paris.

Réponse : Vrai (en 1900 et 1924)

**Question 2 :** Que représentent les 5 anneaux olympiques ?

Réponse : Les 5 continents, unis par le sport.

**Question 3 :** Vrai ou faux ? Il n'y avait qu'une seule épreuve lors de la 1<sup>re</sup> édition des Jeux Olympiques antiques, en 776 av. J.-C.

Réponse : Vrai (la course à pied).

**Question 4 :** Complète la devise olympique : « Plus vite, plus haut, ... »

Réponse : ... plus fort. »

**Question 5 :** Où sont nés les Jeux Paralympiques : en Grèce, en Angleterre ou en Chine ?

Réponse : En Angleterre (à Stoke Mandeville, en 1948).

**Question 6 :** Que recevait le vainqueur d'une épreuve des Jeux antiques ?

Réponse : Une couronne de feuillage (en olivier, pin et laurier). Aujourd'hui, les vainqueurs reçoivent une médaille.

**Question 7 :** En plus des 28 disciplines olympiques, quels sont les 4 nouveaux sports additionnels à découvrir à Paris en 2024 ?

Réponse : Le breaking (une danse hip-hop), le surf, le skate-board et l'escalade sportive.

**Question 8 :** En quelle année les femmes ont-elles participé pour la 1<sup>re</sup> fois aux Jeux Olympiques : 1900, 1928 ou 1848 ?

Réponse : 1900 (aux Jeux de Paris)

**Question 9 :** Quelles sont les 3 valeurs de l'Olympisme ?

Réponse : L'excellence, l'amitié et le respect.

**Question 10 :** Que représentent les mascottes des Jeux Olympiques et Paralympiques de Paris 2024 ?

Réponse : Un bonnet phrygien (symbole de la Révolution et de la République françaises).



## FÉVRIER 2024

- Mercredi 21 : Sortie ornithologique avec Lestrem Nature - 9 h à 12 h - Départ parking Centre socio-culturel (CSC)
- Samedi 24 : Repair'Café organisé par la MJC - 15 h à 19 h - MJC
- Samedi 24 et dimanche 25 : Stage West Coast Swing organisé par la MJC - Centre socio-culturel

## MARS 2024

- Samedi 2 : Mairie ouverte - 8 h 30 à 12 h
- Dimanche 3 : Courses Fleurbaix J'y Cours J'y Marche - À partir de 9 h - Rdv Salle multisports
- Du lundi 4 au vendredi 8 : Stage MJC « J'peux pas, j'ai carnaval » - MJC
- Du mardi 5 mars au lundi 1er avril : Exposition Mangas enfants - Bibliothèque de Fleurbaix
- Mercredi 6 : Initiation à la calligraphie japonaise dans le cadre du Printemps des Poètes - 10 h à 11 h 30 - Bibliothèque de Fleurbaix
- Vendredi 8 : Don du sang - À partir de 13 h 30 sur rendez-vous - Centre socio-culturel
- Jeudi 14 : Conférence « Venez tisser un lien avec les araignées » avec Lestrem Nature - 19 h - Salle Paroissiale
- Samedi 16 : Inscriptions Brocante pour les riverains - 10 h à 11 h - Salle bleue CSC
- Samedi 16 : Portes ouvertes des écoles - 10 h à 12 h - Ecole Franche-Terre et Ecole Sacré-Coeur
- Samedi 16 : 20 ans du karaté - Démonstrations - Couscous - À partir de 19 h 30 - CSC
- Dimanche 17 : Nettoyons la nature - Rendez-vous devant le CSC - De 9 h 30 à 12 h
- Mercredi 20 : Atelier origami dans le cadre du Printemps des Poètes - 10 h à 11 h 30 - Bibliothèque de Fleurbaix
- Vendredi 22 : Inscriptions Brocante pour les Fleurbaisiens - 17 h 30 à 19 h - Salle bleue CSC
- Samedi 23 : Atelier parent/enfant organisé par l'AFF - 10 h à 12 h - Centre socio-culturel
- Samedi 23 : Inscriptions Brocante pour les Fleurbaisiens - 10 h à 11 h - Salle bleue CSC
- Vendredi 29 : Inscriptions Brocante pour les extérieurs - 17 h 30 à 19 h - Salle bleue CSC
- Samedi 30 : Inscriptions Brocante pour les extérieurs - 10 h à 11 h - Salle bleue CSC
- Samedi 30 : Course aux œufs organisée par le Comité des fêtes - Parc Municipal
- Samedi 30 : Soirée Jeux organisée par la MJC - 18 h à 22 h - Centre socio-culturel

## AVRIL 2024

- Mardi 2, mercredi 3 et jeudi 4 : Bourse aux vêtements d'été organisée par l'AFF - CSC
- Samedi 6 : Mairie ouverte - 8 h 30 à 12 h

- Samedi 6 : Loto organisé par l'ADEP - CSC
- Samedi 6 : Concert musical THE BAGS - 19 h à 23 h - Salle paroissiale
- Dimanche 7 : Parcours du Coeur - 9 h à 12 h - Maison des Loisirs
- Vendredi 19 : Concert So'Lau - Bibliothèque - 19 h
- Samedi 20 : Belote organisée par l'Association des Résidents du Biez - Centre socio-culturel
- Du lundi 22 au vendredi 26 - Accueils de loisirs de printemps
- Du samedi 27 avril au samedi 11 mai : Fleurbaix et ses peintres aux fenêtres
- Du lundi 29 avril au vendredi 3 mai : Stage MJC
- Lundi 29 : Sortie Lestrem Nature - 14 h à 16 h - Rdv parking de l'église

## MAI 2024

- Mercredi 1<sup>er</sup> : Matinée marché de Printemps - Place de l'église
- Samedi 4 : Mairie ouverte - 8 h 30 à 12 h
- Mercredi 8 : Brocante organisée par l'AFF - 8 h à 14 h - Rue du Quesne + Centre socio-culturel
- Mercredi 8 : Exposition Fleurbaix et ses peintres - MJC
- Mercredi 8 : Commémoration 8 mai 1945 - 11 h - Monument aux morts

## JUIN 2024

- Samedi 1<sup>er</sup> : Mairie ouverte - 8 h 30 à 12 h
- Samedi 1<sup>er</sup> : Spectacle théâtre MJC - CSC
- Samedi 1<sup>er</sup> : Soirée Jeux organisée par la MJC - 18 h à 22 h - Centre socio-culturel
- Samedi 1<sup>er</sup> et dimanche 2 : Arts Travers Champs - Parc Municipal
- Samedi 8 : Tournoi U13 organisé par l'USF - Stade de foot Maurice Huchette
- Samedi 8 : Remise de grades du Judo - 8 h à 15 h 30 - Salle multisports
- Samedi 8 : Tournoi des 3 raquettes organisé par le TCF - 15 h 30 - Salle multisports
- Samedi 8 : Concert A Croches Chœur - 18 h 30 - Eglise Notre-Dame-Du-Joyel
- Dimanche 9 : Élections européennes - CSC
- Samedi 15 et dimanche 16 : Spectacle Danse MJC - Salle multisports
- Mercredi 19 : Atelier cuisine avec Lestrem Nature - 18 h à 20 h - Centre socioculturel
- Vendredi 22 : Livraison de chansons - Compagnie On-Off - Après-midi - Place de l'église
- Lundi 24 : Spectacle de cirque avec la MJC - À partir de 17 h - Salle multisports
- Vendredi 28 : Fête de la musique - Place de l'église
- Samedi 29 : Fête de l'école Franche-Terre
- Dimanche 30 : Kermesse de l'école Sacré-Coeur

38e édition

# FLEURBAIX

Réalisez votre chrono de l'année !

Semi-marathon et 10km  
-Trail de 15 km  
-Marche nordique chronométrée de 15 km  
-Randonnée de 12 km

www.fleurbaixjycoursjymarche.com

3 mars 2024

LE COMITÉ DES FÊTES  
VOUS INVITE  
À LA GRANDE

## CHASSE AUX OEUFS AU PARC MUNICIPAL

S A M E D I 30 M A R S  
à 11 H

Pour les Fleurbaisiens de la crèche au CM2.  
Les enfants doivent être accompagnés.

Amène ton œuf décoré  
sur la place de l'église :  
une récompense  
on t'offrira !

Comité des fêtes Fleurbaix



### Une grande dame nous a quittés...

C'est avec beaucoup d'émotion que nous vous informons du décès de **Brigitte BOUT**, à l'âge de 83 ans le 5 février 2024.

Bénévole active dans le monde associatif pendant plusieurs années : Fleurbaix Patrimoine, Rotary-Club...

Son engagement au service des autres a été exemplaire.

Elle a été conseillère municipale de 1977 à 2001 et de 2008 à 2020, puis adjointe au Maire de 1983 à 2001.

Elle a succédé à M. Louis COURDENT aux fonctions de Maire de la commune de 2001 à 2008.

Elle a été sénatrice du Pas-de-Calais de 2002 à 2011.

En 2013, elle est promue chevalier dans l'ordre de la Légion d'Honneur pour son engagement politique au service de ses concitoyens pendant 47 ans.

Nous adressons à toute sa famille nos plus sincères condoléances et notre soutien chaleureux.

## Etat civil

### Bienvenue

- 21 septembre 2023 Cassandre, fille de Cyril LESPAGNOL et de Clémentine ANDRIEU
- 15 octobre 2023 Constance, fille de Clément SLEMBROUCK et d'Amandine DELBECQ
- 22 octobre 2023 Maël, fils d'Olivier LEROY et de Coralie TAILLIEU
- 23 décembre 2023 Suzanne, fille de Laurent VITTU et de Victorine FREMAUT
- 24 décembre 2023 Olympe, fille de Thomas GALLIX et de Louise PAYELLEVILLE
- 28 décembre 2023 Louison, fils d'Eric POILLON et d'Anémone REGNIER
- 29 décembre 2023 Rose, fille d'Antony ALECCI et d'Amandine PIERRU
- 09 janvier 2024 Fabiola, fille de Jean BERTEAUX et de Guillemette DE GUILLEBON
- 09 janvier 2024 Alyssa, fille de Maxime VERMEERSCH et d'Agathe MROCZKOWSKI

### Félicitations

- 18 novembre 2023 Jean-François VEREZ et Atto AKA

### Au revoir

- 8 octobre 2023 Marie-Thérèse DELESTREZ, née BOIDIN, 81 ans à ARMENTIERES
- 14 octobre 2023 Philippe CHARLES, 90 ans à LILLE
- 6 novembre 2023 Marie-Jeanne MOREL, née BEAUCHET, 87 ans à LILLE
- 10 novembre 2023 Claude BONTE, 84 ans à LESTREM
- 21 novembre 2023 Michel LEROY, 81 ans à FLEURBAIX
- 11 décembre 2023 Angelo ZOLDAN, 69 ans à FLEURBAIX
- 24 décembre 2023 Nelly LIEBAERT, née DESNOUCK, 75 ans à ARMENTIERES
- 13 janvier 2024 Henri DELEBARRE, 88 ans à FLEURBAIX
- 14 janvier 2024 Raymond CRESSON, 88 ans à ARMENTIERES
- 25 janvier 2024 Louis DERENSY, 85 ans à ARMENTIERES
- 6 février 2024 Christelle VANEXEM, née COUSYN, 41 ans à Béthune